

Федеральное государственное бюджетное образовательное учреждение
высшего образования
"КАЛИНИНГРАДСКИЙ ГОСУДАРСТВЕННЫЙ ТЕХНИЧЕСКИЙ УНИВЕРСИТЕТ"

Институт отраслевой экономики и управления

К. А. Евстафьев

ФИНАНСОВОЕ ПЛАНИРОВАНИЕ И БЮДЖЕТИРОВАНИЕ

Учебно-методическое пособие по выполнению курсовой работы
для студентов по направлению подготовки 38.04.08 Финансы и кредит

Калининград
Издательство ФГБОУ ВО «КГТУ»
2023

УДК 657.312.2

Рецензент

кандидат экономических наук, доцент кафедры экономической безопасности
ИНОТЭКУ ФГБОУ ВО "Калининградский государственный технический
университет" И. А. Крамаренко

Евстафьев, К. А.

Финансовое планирование и бюджетирование: учеб.-метод. пособие по выполнению курсовой работы для студентов напр. подгот. 38.04.08 Финансы и кредит / К. А. Евстафьев. – Калининград: Изд-во ФГБОУ ВО «КГТУ», 2023. – 25 с.

В учебно-методическом пособии приведены задания и методические указания по выполнению курсовой работы. Пособие подготовлено в соответствии с требованиями утвержденной рабочей программы дисциплины "Финансовое планирование и бюджетирование" направления 38.04.08 Финансы и кредит".

Табл. 14, список лит. – 11 наименований

Учебно-методическое пособие рассмотрено и одобрено в качестве локального электронного методического материала кафедрой экономики и финансов 27.05.2022, протокол № 07

Учебно-методическое пособие по изучению дисциплины рекомендовано к изданию в качестве локального электронного методического материала для использования в учебном процессе методической комиссией ИНОТЭКУ ФГБОУ ВО «КГТУ» 22.06.2022 г., протокол № 07

УДК 657.312.2

© Федеральное государственное
бюджетное образовательное
учреждение высшего образования
"Калининградский государственный тех-
нический университет", 2023 г.
© Евстафьев К. А., 2023 г.

ОГЛАВЛЕНИЕ

ВВЕДЕНИЕ	4
1 Выбор темы и порядок разработки курсовой работы	4
2 Требования к структуре, объему, содержанию и оформлению курсовой работы.....	5
2.1 Выполнение теоретической части курсовой работы	5
2.2 Выполнение проектной части курсовой работы	5
2.2.1 Описание предприятия, для которого разрабатываются операционные и консолидированные бюджеты	5
2.2.2 Обоснование классификации поступлений и затрат, применяемых для целей бюджетирования на выбранном предприятии	7
2.2.3 Разработка локального бюджета (бюджета продаж).....	9
2.2.4 Разработка локального бюджета (бюджета производства продукции).....	10
2.2.5 Разработка локального бюджета (бюджета коммерческих расходов).....	11
2.2.6 Разработка локального бюджета (бюджета управленческих расходов).....	13
2.2.7 Разработка локального бюджета (бюджета инвестиций)	14
2.2.8 Бюджет налогов.....	15
2.2.9 Расчет дефицита бюджета	15
2.2.10 Разработка консолидированных бюджетов. Бюджет доходов и расходов.....	16
2.2.11 Разработка консолидированных бюджетов. Бюджет движения денежных средств.....	17
2.2.12 Разработка консолидированных бюджетов. Прогнозный баланс	19
2.3 Выводы и заключение.....	20
3 Организация защиты курсовой работы	21
4 Критерии и нормы оценки курсовой работы.....	22
СПИСОК ИСТОЧНИКОВ	23
ПРИЛОЖЕНИЕ А. Образец титульного листа курсовой работы	24

ВВЕДЕНИЕ

Выполнение курсовой работы предусмотрено учебным планом дисциплины "Финансовое планирование и бюджетирование. Целью выполнения курсовой работы является закрепление теоретических знаний и получение практических навыков:

- анализа финансовой структуры организации, распределения полномочий и ответственности между финансовыми центрами, контроля и оценки эффективности деятельности подразделений;
- разработки локальных бюджетов и их консолидации на уровне организации.

В результате выполнения курсовой работы студент должен

знать:

- теоретические основы финансового планирования с использованием системы внутренних бюджетов, принципы построения финансовой системы в коммерческой организации;
- виды бюджетов, их взаимосвязь, состав и роль в деятельности организации;

уметь:

- определять виды локальных бюджетов, подлежащих разработке и исполнению с учетом отраслевой специфики;
- производить консолидацию локальных бюджетов в формы централизованных бюджетов;

владеть:

- методикой и методологией проведения самостоятельной исследовательской, научной деятельности;
- методикой построения эконометрических моделей финансовых процессов.

1 Выбор темы и порядок разработки курсовой работы

Курсовую работу рекомендуется выполнять на примере предприятия по итогам прохождения производственной (технологической) практики и выбранной для написания выпускной квалификационной работы.

Курсовая работа оформляется в соответствии с Методическими указаниями по оформлению учебных текстовых работ [3]. Рекомендуемый состав и объем работы приведены в таблице 1.1.

Таблица 1.1 – Состав курсовой работы

№ п/п	Содержание	Рекомендуемый объем, страниц
1	Титульный лист	1
2	Содержание	1
3	Теоретическая часть	10–12
4	Описание предприятия	3–5
4	Расчетно-аналитическая часть	15–20
5	Заключение	2
6	Список использованных источников	1
	Итого объем	33–42

Курсовая работа должна быть подготовлена в соответствии с требованиями по оформлению учебных текстовых работ [3].

2 Требования к структуре, объему, содержанию и оформлению курсовой работы

2.1 Выполнение теоретической части курсовой работы

Алгоритм выполнения. В теоретическую часть курсовой работы включается реферативное описание изученных теоретических тем:

- определение бюджетирования и его роли в финансовом планировании (темы 1, 2);
- существующие методические подходы к бюджетированию на предприятии соответствующей отрасли и формы собственности (тема 8);
- виды централизованных бюджетов, их особенности (тема 3);
- классификация операционных бюджетов в зависимости от сферы деятельности организации (тема 4).

Рекомендуемый объем теоретической части – 10 страниц.

2.2 Выполнение проектной части курсовой работы

2.2.1 Описание предприятия, для которого разрабатываются операционные и консолидированные бюджеты

Алгоритм выполнения.

Курсовую работу рекомендуется выполнять на примере предприятия по итогам прохождения производственной (технологической) практики и выбранной для написания выпускной квалификационной работы.

При описании предприятия указывается: наименование, организационно-правовая форма, вид (виды) деятельности организации, ее организационная структура, объемы выпуска продукции в натуральных единицах и стоимостном

выражении. Описание может быть оформлено в табличном виде (таблица 3.1), организационная структура – в виде диаграммы (рисунок 3.1).

Таблица 2.1 – Сведения о предприятии

Полное наименование предприятия	Общество с ограниченной ответственностью "Балтийский консервный завод"
Адрес	238151, Калининградская обл., Черняховский р-н, г. Черняховск, ул. Портовая, 13
Дата образования	20.05.2005 г.
Вид экономической деятельности	- Переработка и консервирование рыбо- и морепродуктов; - Производство готовых и консервированных продуктов из мяса, мяса птицы, мясных субпродуктов и крови животных; - Переработка и консервирование фруктов и овощей, не включенных в другие группировки; - Оптовая торговля мясом, мясом птицы, продуктами и консервами из мяса и мяса птицы; - Оптовая торговля рыбой, морепродуктами и рыбными консервами.
Собственники	ООО "Объединенные Консервные Заводы"
Специализация	Выпуск рыбных консервов из сырья океанического промысла
Ассортимент продукции	Ассортимент включает в себя следующие виды продукции: - консервы "Сардина в масле"; - консервы "Сардинелла натуральная с добавлением масла"; - консервы "Скумбрия"; - шпроты в масле Прибалтийские
Годовой объем производства	57 млн. банок рыбных консервов Выручка: 2850 млн. руб.
Производственная характеристика	Современное производство рыбных консервов широкого ассортимента. Рынки ввоза сырья: Марокко, Мавритания, Япония, Китай, Латвия, Литва, Норвегия. Рынки сбыта готовой продукции: вывоз на основную территорию России с распределением через логистический центр по регионам
Численность, чел.	353

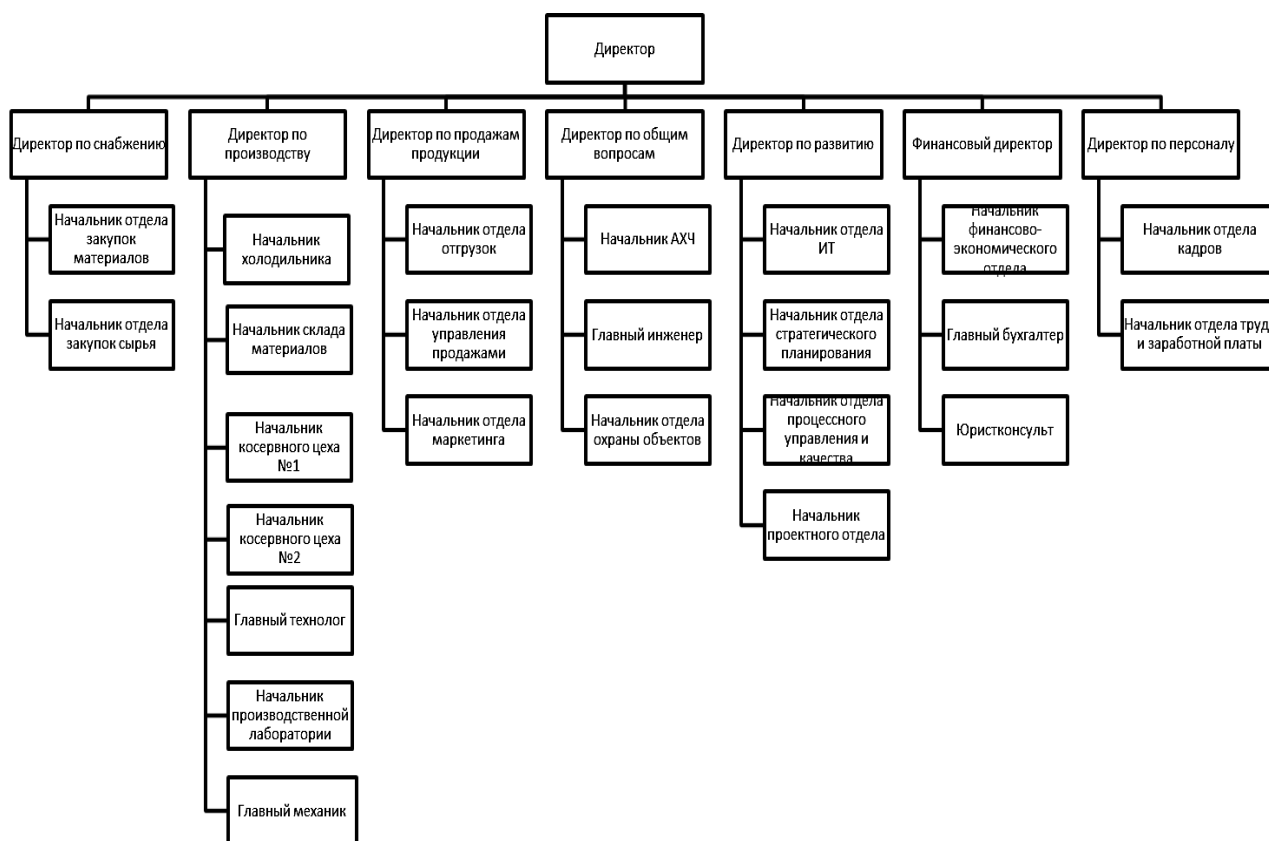


Рисунок 2.1 – Организационная структура предприятия

2.2.2 Обоснование классификации поступлений и затрат, применяемых для целей бюджетирования на выбранном предприятии

Алгоритм решения. В соответствии с отраслевой спецификой деятельности предприятия обосновываются статьи доходов, расходов, затрат на приобретение оборудования и материальных запасов, а также источников финансирования дефицита бюджета. Рекомендуются применение четырехуровневой классификации статей:

1 уровень – раздел (доходы, расходы, приобретение нефинансовых активов, источники финансирования дефицита);

2 уровень – вид соответствующего элемента в зависимости от экономического содержания;

3 уровень – функциональная статья, определяющая источники поступления и цели расходования денежных средств;

4 уровень – дополнительная аналитика по контрагентам, видам продукции и т.д. Этот уровень классификации используется при необходимости.

В таблице 2.2 приведен пример классификации поступлений и затрат для рыбопромышленного предприятия.

Таблица 20.1 – Статьи бюджетирования

Код	Наименование статей
1000	Доходы
1100	Доходы от основной деятельности
1110	Реализация рыбоконсервной продукции
1120	Реализация плодоовощной продукции
1130	Реализация мороженой продукции
1140	Реализация мясоконсервной продукции
1200	Внереализационные доходы
1210	Доходы от аренды
1220	Доходы от автоперевозок
1230	Доходы от использования финансовых инструментов
1240	Прочие доходы
2000	Расходы
2100	Затраты на оплату труда
2110	Расходы на оплату труда производственных рабочих
2120	Расходы на оплату труда вспомогательных рабочих
2130	Расходы на оплату труда административно-управленческого персонала
2140	Расходы на оплату труда обслуживающего персонала
2200	Отчисления на социальные нужды
2210	Отчисления на социальные нужды с заработной платы производственных рабочих
2220	Отчисления на социальные нужды с заработной платы вспомогательных рабочих
2230	Отчисления на социальные нужды с заработной платы обслуживающего персонала
2300	Производственные расходы
2310	Электроэнергия
2320	Тепловая энергия
2330	Водоснабжение
2340	Коммунальные услуги
2400	Амортизация
2410	Амортизация оборудования
2420	Амортизация зданий, сооружений и др. основных средств
2430	Амортизация спецодежды
2500	Прочие затраты
2501	Командировочные расходы
2502	Расходы на медицинский осмотр и контроль работников
2503	Представительские расходы
2504	Расходы на услуги связи, почты
2505	Расходы по текущей аренде имущества
2506	Расходы на подготовку и переподготовку кадров
2507	Расходы на информационные и консультационные услуги
2508	Расходы на рекламу
2509	Расходы на охрану труда
2510	Расходы на охрану
2511	Расходы на оплату процентов по кредитам и займам
2512	Платежи за выбросы (сбросы) загрязняющих веществ
2513	Расходы по оплате услуг кредитных учреждений
2513	Расходы на аренду
2514	Прочие расходы
2600	Налоги

Код	Наименование статей
2610	Налог на прибыль
2620	НДС
2630	Налог на имущество
2640	Прочие налоги
3000	Нефинансовые активы
3100	Материальные запасы
3110	сырье рыбное
3120	материалы на технологические нужды
3140	тара и тарные материалы
3150	вспомогательные материалы
3160	топливо
3200	Оборудование и инвестиции
3210	Производственное оборудование
3220	Офисное оборудование
3230	Автотранспорт
3240	Здания и сооружение
3240	Земельные участки
3250	Прочие инвестиции
4000	Источники финансирования дефицита
4100	Кредиты
4200	Выпущенные ценные бумаги
4300	Средства учредителей
4400	Изменение остатков денежных средств
4500	Изменение дебиторской задолженности
4600	Изменение кредиторской задолженности

2.2.3 Разработка локального бюджета (бюджета продаж)

Алгоритм решения.

1. Данными для разработки служат сведения о количестве выпускаемой продукции в натуральных единицах и о стоимости единицы продукции.
2. С использованием разработанной классификации затрат и поступлений определяются статьи, которые должны быть включены в бюджет продаж.
3. Для конкретизации статей рекомендуется задействовать четвертый уровень классификации.
4. Значение в графе 6 по каждой строке, кроме итоговой, равно произведению значений столбцах 4 и 5. Рекомендуемая размерность – тыс. руб.
5. Значение строки "Всего" определяется как сумма значений в столбце 6 по вышестоящим строкам.
6. Расчет рекомендуется производить с использованием электронных таблиц MS Excel.
7. Форма бюджета продаж приведена в таблице 2.3.

Таблица 2.2 – Форма бюджета продаж

Код	Наименование статей	Ед. измерения	Цена	Количество	Сумма, тыс. руб.
1110	Реализация рыбоконсервной продукции				
1111	Консервы скумбрия				
1112	Консервы сардина				
1113	Консервы шпроты				
1130	Реализация мороженой продукции				
1131	Сайра				
	Всего	×	×	×	

2.2.4 Разработка локального бюджета (бюджета производства продукции)

Алгоритм решения.

1. С использованием разработанной классификации затрат и поступлений определяются статьи, которые должны быть включены в бюджет производства.

2. Производится обоснование расчета для каждой статьи затрат. При этом используются действующие нормативные показатели (их поиск осуществляется студентами самостоятельно) или показатели, соответствующие текущей рыночной ситуации и представлению студента о структуре затрат. Основой для применения показателей расчета являются данные о выпуске готовой продукции (Задача 1).

3. Расчет рекомендуется производить с использованием электронных таблиц MS Excel.

4. Значение строки "Всего" бюджета производства готовой продукции должно соответствовать себестоимости продукции, включенной в бюджет продаж

5. Форма бюджета производства и варианты формул для расчета приведены в таблице 2.4.

Таблица 2.3 – Бюджет производства готовой продукции

Код	Наименование статей	Формула расчета	Сумма, тыс. руб.
2100	Затраты на оплату труда	[Сумма строк 2110, 2120, 2130]	
2110	Расходы на оплату труда производственных рабочих	[Оклад]×[Численность]×12	
2120	Расходы на оплату труда вспомогательных рабочих	[Оклад]×[Численность]×12	
2140	Расходы на оплату труда обслуживающего персонала	[Оклад]×[Численность]×12	
2200	Отчисления на социальные нужды	[Значение строки 2100]×30%	

Код	Наименование статей	Формула расчета	Сумма, тыс. руб.
230 0	Производственные расходы	[Сумма строк 23**]	
231 0	Электроэнергия	[500 руб./т продукции]	
232 0	Тепловая энергия	[50 руб./т.]	
233 0	Водоснабжение	[50 руб./т.]	
234 0	Коммунальные услуги	[1200 тыс. руб.]	
241 0	Амортизация оборудования	[Балансовая стоимость ОС] /10 лет	
242 0	Амортизация зданий, сооружений и др. основных средств	[Балансовая стоимость зданий и сооружений] / 30 лет	
243 0	Амортизация спецодежды	[Численность рабочих]× 2 тыс. руб.	
250 0	Прочие затраты		
250 2	Расходы на медицинский осмотр и контроль работников	[Оклад фельдшера]×12	
250 5	Расходы по текущей аренде имущества	—	
250 9	Расходы на охрану труда	[Строка 2100]×5%	
251 0	Расходы на охрану	[Оклад охранника]×[Колич. охранников]×12×2	
251 2	Платежи за выбросы (сбросы) загрязняющих веществ	—	
251 4	Прочие расходы	[Сумма реализации]×2%	
310 0	Материальные запасы	[Сумма строк 31**]	
311 0	сырье рыбное	[Объем производства]×[Опт. цена]×[Технологический коэффициент]	
312 0	материалы на технологические нужды	[Строка 3110]×10%	
314 0	тара и тарные материалы	[Строка 3110]×5%	
315 0	вспомогательные материалы	[Строка 3110]× 3%	
316 0	топливо	—	
	Всего		

2.2.5 Разработка локального бюджета (бюджета коммерческих расходов)

Алгоритм решения.

1. С использованием разработанной классификации затрат и поступлений определяются статьи, которые должны быть включены в бюджет коммерческих расходов.

2. Производится оценка объема бюджета коммерческих расходов с учетом отраслевой специфики. Так, для пищевого предприятия бюджет коммерческих расходов может составлять 5–10 % от объема бюджета производства, для высокотехнологических предприятий, предприятий сервиса – 20–50 % бюджета производственных расходов.

3. С учетом отраслевой специфики и анализа системы продаж производится обоснование расчета для каждой статьи затрат. При этом используются показатели, соответствующие текущей рыночной ситуации и представлению студента о структуре затрат. При составлении бюджета коммерческих расходов студент фактически составляет краткий бизнес-план продаж.

4. Расчет рекомендуется производить с использованием электронных таблиц MS Excel.

5. Форма бюджета коммерческих расходов и варианты формул для расчета приведены в таблице 2.5.

Таблица 2.4 – Бюджет коммерческих расходов

Код	Наименование статей	Формула расчета	Сумма, тыс. руб.
2100	Затраты на оплату труда		
2140	Расходы на оплату труда обслуживающего персонала	$[Оклад] \times [Численность] \times 12$	
2200	Отчисления на социальные нужды	$[Значение строки 2100] \times 30\%$	
2340	Коммунальные услуги	$[Офисная\ площадь,\ кв.\ м] \times 0,05\ тыс.\ руб.$	
2410	Амортизация оборудования	$[Стоимость\ офисного\ оборудования] / 5$	
2420	Амортизация зданий, сооружений	$[Стоимость\ здания] / 30\ лет$	
2500	Прочие затраты	$[Сумма\ строк\ 25^{**}]$	
2501	Командировочные расходы	$[Количество\ командировок] \times [Стоимость\ командировки] \times [Количество\ человек]$	
2503	Представительские расходы	$[Количество\ мероприятий] \times [Стоимость\ мероприятия]$	
2504	Расходы на услуги связи, почты		
2505	Расходы по текущей аренде имущества	При наличии арендуемых помещений: $[Площадь] \times [Стоимость\ 1\ кв.\ м\ в\ год]$	

Код	Наименование статей	Формула расчета	Сумма, тыс. руб.
2508	Расходы на рекламу	В соответствии с планом продвижения	
2510	Расходы на охрану	$[\text{Оклад охранника}] \times [\text{Колич. охранников}] \times 12 \times 2$	
2514	Прочие расходы	$[\text{Строка 2140}] \times 10\%$	
	Всего		

2.2.6 Разработка локального бюджета (бюджета управленческих расходов)

Алгоритм решения.

1. С использованием разработанной классификации затрат и поступлений определяются статьи, которые должны быть включены в бюджет управленческих расходов.

2. С учетом оценки численности административно-управленческого персонала производится обоснование расчета для каждой статьи затрат. При этом используются показатели, соответствующие текущей рыночной ситуации и представлению студента о структуре затрат. При необходимости производится детализация статей затрат до четвертого уровня.

3. Расчет рекомендуется производить с использованием электронных таблиц MS Excel.

4. Форма бюджета управленческих расходов и расчетные формулы приведены в таблице 2.6.

Таблица 2.5 – Бюджет управленческих расходов

Код	Наименование статей	Формула расчета	Сумма, тыс. руб.
2100	Затраты на оплату труда	$[\text{Сумма строк 21}^{**}]$	
2130	Расходы на оплату административно-управленческого персонала	$[\text{Сумма строк 213}^*]$	
2131	Оплата труда руководителей	$[\text{Оклад1} + \text{Оклад2} + \dots] \times 12$	
2132	Оплата труда специалистов	$[\text{Численность}] \times [\text{Средний оклад}] \times 12$	
2200	Отчисления на социальные нужды	$[\text{Сумма строк 22}^{**}]$	
2231	Отчисления на социальные нужды с заработной платы руководителей	При высокой заработной плате руководителей учитываются нормативы отчислений в ПФ РФ для сумм, превышающих максимальный годовой заработок	

Код	Наименование статей	Формула расчета	Сумма, тыс. руб.
223 2	Отчисления на социальные нужды с заработной платы специалистов	[Строка 2132×30%]	
240 0	Амортизация	[Сумма строк 24**]	
241 0	Амортизация оборудования	[Стоимость офисного оборудования] / 5	
242 0	Амортизация зданий, сооружений и др. основных средств	[Стоимость здания] / 30 лет	
250 0	Прочие затраты	[Сумма строк 25**]	
250 1	Командировочные расходы	[Количество командировок]×[Стоимость командировки]×[Количество человек]	
250 4	Расходы на услуги связи, почты	170 тыс. руб.	
250 5	Расходы по текущей аренде имущества	При наличии арендуемых помещений: [Площадь]×[Стоимость 1 кв. м в год]	
250 6	Расходы на подготовку и переподготовку кадров	[Численность специалистов] / 5×[Стоимость обучения]	
250 7	Расходы на информационные и консультационные услуги	[Стоимость сопровождения (разработки) автоматизированной системы учета] + [Стоимость сопровождения информационно-правовой системы]	
251 0	Расходы на охрану	[Оклад охранника]×[Колич. охранников]×12×2	
251 1	Расходы на оплату процентов по кредитам и займам	[Заемные средства по балансу]×[Ставка по кредиту]	
251 3	Расходы по оплате услуг кредитных учреждений	0,5 тыс. руб. ×12	
251 3	Расходы на аренду	При наличии арендуемых помещений: [Площадь]×[Стоимость 1 кв. м в год]	
251 4	Прочие расходы	[Строка 2140]×30%	
300 0	Нефинансовые активы	[Сумма строк 3***]	
310 0	Материальные запасы		
315 0	вспомогательные материалы	[Стоимость офисных расходных материалов]	
	Всего		

2.2.7 Разработка локального бюджета (бюджета инвестиций)

Алгоритм решения.

1. С использованием разработанной классификации затрат и поступлений определяются статьи, соответствующие направлениям инвестиций.

2. Форма бюджета инвестиций приведена в таблице 2.7.

Таблица 2.6 – Бюджет инвестиций

Код	Наименование статей	Сумма
3210	Производственное оборудование	
3220	Офисное оборудование	
3230	Автотранспорт	
3240	Здания и сооружения	
3240	Земельные участки	
3250	Прочие инвестиции	
	Всего	

2.2.8 Бюджет налогов

Алгоритм решения.

1. В первую очередь рассчитывается величина налога на имущество предприятий и организаций, исходя из стоимости основных средств по балансу предприятия. Ставка налога для Калининградской области составляет 2,2%.

2. Во вторую очередь считается налог на добавленную стоимость (НДС). НДС рассчитывается по формуле

$$НДС = (Pr - НФА) \times 18\%,$$

где НДС – размер налога; Pr – объем продаж (значение по строке "Всего" бюджета продаж); НФА – сумма приобретения нефинансовых активов, включающих в себя сырье, материалы, основные средства (сумма строк с кодами 31**, 32** бюджетов коммерческих расходов, управленческих расходов и бюджета инвестиций).

3. В состав прочих налогов в зависимости от отрасли деятельности предприятия могут войти налог на добычу полезных ископаемых, таможенные пошлины, акцизы. В случае применения упрощенной системы налогообложения в состав прочих налогов включается налог на вмененный доход.

H' – сумма НДС, налога на имущества и прочих налогов.

5. Форма бюджета налогов приведена в таблице 2.8.

Таблица 2.7 – Бюджет налогов

Код	Наименование статей	Сумма, тыс. руб.
2600	Налоги	
2620	НДС	
2630	Налог на имущество	
2640	Прочие налоги	
2641		
2642		
...		

2.2.9 Расчет дефицита бюджета

Алгоритм решения.

1. Определяется разница между поступлениями и выбытиями, учтенными в локальных бюджетах.

2. Положительному результату соответствует профицит бюджета. Источники финансирования дефицита в этом случае не определяются.

3. Отрицательному результату соответствует дефицит денежных средств. При его наличии определяются источники его финансирования. сумма источников финансирования дефицита (строка 4000) должны быть равна значению в строке 6, взятому со знаком плюс.

4. Форма расчета дефицита бюджета и определения источников его финансирования приведена в таблице 2.9.

Таблица 2.8 – Источники финансирования дефицита бюджета

Код	Наименование статей	Сумма, тыс. руб.
1	Доходы по бюджету продаж	
2	Бюджет производства	
3	Бюджет коммерческих расходов	
4	Бюджет управленческих расходов	
5	Бюджет инвестиций	
6	Результат (–Дефицит + Профицит): $[1-(2+3+4+5)]$	
4000	Источники финансирования дефицита	
4100	Кредиты	
4200	Выпущенные ценные бумаги	
4300	Средства учредителей	
4400	Изменение остатков денежных средств	
4500	Изменение дебиторской задолженности	
4600	Изменение кредиторской задолженности	

2.2.10 Разработка консолидированных бюджетов. Бюджет доходов и расходов

Алгоритм решения.

1. В бюджет доходов и расходов включаются статьи классификации затрат и поступлений, используемые в формах локальных бюджетов. Детализация показателей ограничивается двумя уровнями.

2. Сумма строк консолидированного бюджета должна быть равна сумме соответствующих строк всех локальных бюджетов.

3. В бюджет доходов и расходов не включаются затраты на приобретение основных средств. Затраты на приобретение сырья и материалов включаются в бюджет доходов и расходов в доле, израсходованной (списанной) до конца отчетного года.

4. Финансовый результат определяется как разница значения строки 1000 и суммы строк 2000, 3000.

5. Форма бюджета доходов и расходов приведена в таблице 2.10.

Таблица 2.9 – Бюджет доходов и расходов

Код	Наименование статей	Сумма
1000	Доходы	
1100	Доходы от основной деятельности	
1200	Внереализационные доходы	
2000	Расходы	
2100	Затраты на оплату труда	
2200	Отчисления на социальные нужды	
2300	Производственные расходы	
2400	Амортизация	
2500	Прочие затраты	
2600	Налоги	
3000	Списание нефинансовых активов	
3100	Материальные запасы	
	Итого финансовый результат (1000-2000-3000)	
2610	Налог на прибыль (ФР×20%)	

2.2.11 Разработка консолидированных бюджетов. Бюджет движения денежных средств.

Алгоритм решения.

1. Требуется установить соответствие между строками бюджета движения денежных средств и принятой классификацией поступлений и выбытий. В таблице 2.11 приведен пример такого соответствия.

2. Рассчитываются промежуточные строки "Сальдо денежных потоков" как разница между поступлениями и выбытиями для каждого вида денежных потоков:

- от текущих операций;
- от инвестиционных операций;
- от финансовых операций.

Сальдо промежуточных строк может быть как положительным, так и отрицательным.

3. На основании сальдо денежных потоков за отчетный период рассчитывается прогнозный остаток средств на конец периода. Значение этой величины не может быть отрицательным.

Таблица 2.10 – Бюджет движения денежных средств

Наименование	Включаемые коды	Сумма
Денежные потоки от текущих операций		
Поступления - всего	1000	
в том числе:		
от продажи продукции, товаров, работ и услуг	1100,1220	
арендных платежей, лицензионных платежей, роялти, комиссионных и иных аналогичных платежей	1210	
от перепродажи финансовых вложений	1230	

Наименование	Включаемые коды	Сумма
прочие поступления	1240, 4600 (уменьше- ние), 4500 (увели- чение)	
Платежи - всего		
в том числе:		
поставщикам (подрядчикам) за сырье, материалы, ра- боты, услуги	2300, 2500 (без 2511), 3100	
в связи с оплатой труда работников	2100, 2200	
процентов по долговым обязательствам	2511	
налоги и сборы	2600 (включая 2610 из бюджета доходов и расхо- дов)	
прочие платежи	4500 (уменьше- ние)	
Сальдо денежных потоков от текущих операций		
Денежные потоки от инвестиционных операций		
Поступления - всего	–	
в том числе:		
от продажи внеоборотных активов (кроме финансовых вложений)	–	
от продажи акций других организаций (долей участия)	–	
от возврата предоставленных займов, от продажи дол- говых ценных бумаг (прав требования денежных средств к другим лицам)	–	
дивидендов, процентов по долговым финансовым вло- жениям и аналогичных поступлений от долевого уча- стия в других организациях	–	
прочие поступления	–	
Платежи - всего		
в том числе:		
в связи с приобретением, созданием, модернизацией, реконструкцией и подготовкой к использованию вне- оборотных активов	3200 (без 3250)	
в связи с приобретением акций других организаций (долей участия)		
в связи с приобретением долговых ценных бумаг (прав требования денежных средств к другим лицам), предо- ставление займов другим лицам		
процентов по долговым обязательствам, включаемым в стоимость инвестиционного актива		
прочие платежи	3250	
Сальдо денежных потоков от инвестиционных опера- ций		
Денежные потоки от финансовых операций		
Поступления - всего		
в том числе:		
получение кредитов и займов	4100	
денежных вкладов собственников (участников)	4300	

Наименование	Включаемые коды	Сумма
от выпуска акций, увеличения долей участия	–	
от выпуска облигаций, векселей и других долговых ценных бумаг и др.	4200	
прочие поступления	–	
Платежи - всего	–	
в том числе:	–	
собственникам (участникам) в связи с выкупом у них акций (долей участия) организации или их выходом из состава участников	–	
на уплату дивидендов и иных платежей по распределению прибыли в пользу собственников (участников)	–	
в связи с погашением (выкупом) векселей и других долговых ценных бумаг, возврат кредитов и займов	–	
прочие платежи	–	
Сальдо денежных потоков от финансовых операций	–	
Сальдо денежных потоков за отчетный период		
Остаток денежных средств и денежных эквивалентов на начало отчетного периода		
Остаток денежных средств и денежных эквивалентов на конец отчетного периода		

2.2.12 Разработка консолидированных бюджетов. Прогнозный баланс

Алгоритм решения.

1. Прогнозный баланс строится на основе баланса на последнюю отчетную дату (форма 1).

2. Определяются показатели поступлений и затрат, влияющие на изменение балансовых показателей. Пример учета показателей консолидированных бюджетов в прогнозном балансе приведен в таблице 2.12.

3. Показатели "Баланс" актива (итоговые суммы по разделам I и II) и пассива (итоговые суммы по разделам III, IV, V) должны быть равны.

Таблица 2.11 – Прогнозный баланс

Наименование	На начало планового периода	Изменяющие показатели	На конец планового периода
АКТИВ			
I. ВНЕОБОРОТНЫЕ АКТИВЫ			
Нематериальные активы			
Результаты исследований и разработок			
Нематериальные поисковые активы			
Материальные поисковые активы			
Основные средства			
Из них: -здания и сооружения		3240, -2420	

Наименование	На начало планового периода	Изменяющие показа- тели	На ко- нец пла- нового периода
-машины и оборудование		3210, 3220, 3230, 2420	
-земля		3240	
-незавершенное строительство			
Доходные вложения в материальные ценно- сти			
Финансовые вложения			
Итого по разделу I			
III. ОБОРОТНЫЕ АКТИВЫ			
Запасы			
В т.ч. -сырье, материалы			
-готовая продукция		Разница между произ- водством и реализацией продукции	
-товар			
Дебиторская задолженность		4600	
Финансовые вложения (за исключением де- нежных эквивалентов)		3250	
Денежные средства		4400	
Прочие оборотные активы			
Итого по разделу II			
БАЛАНС			
ПАССИВ			
III. КАПИТАЛ И РЕЗЕРВЫ			
Уставный капитал			
Переоценка внеоборотных активов			
Добавочный капитал		4300	
Нераспределенная прибыль (непокрытый убыток)		Финансовый результат по БДР	
IV. ДОЛГОСРОЧНЫЕ ОБЯЗАТЕЛЬ- СТВА			
Заемные средства		4200	
Отложенные налоговые обязательства			
Оценочные обязательства			
Прочие обязательства			
Итого по разделу IV			
V. КРАТКОСРОЧНЫЕ ОБЯЗАТЕЛЬ- СТВА			
Заемные средства		4100	
Кредиторская задолженность		4500	
Итого по разделу V			
БАЛАНС			

2.3 Выводы и заключение

По результатам выполнения расчетно-аналитической части делаются выводы о проведенной работе, систематизируются полученные результаты. Проводится анализ изменения статей полученных консолидированных бюджетов в сравнении с данными бухгалтерской финансовой отчетности анализируемого предприятия за последний отчетный период. На основе анализа полученных локальных бюджетов делаются выводы об эффективности отдельных производственных процессов.

3 Организация защиты курсовой работы

Защита курсовой работы производится в виде доклада и ответов на уточняющие вопросы. Объем доклада – 5–7 минут.

Структура доклада:

- 1) описание предприятия (проекта), на основе которого выполнена курсовая работа;
- 2) особенности использования системы бюджетирования на предприятии;
- 3) примененные методы бюджетирования;
- 4) краткая характеристика разработанных операционных бюджетов;
- 5) представление консолидированных бюджетов предприятия.

Уточняющие вопросы могут быть направлены на пояснение источников исходных данных, обоснование отдельных статей локальных бюджетов, понимание роли бюджетирования в системе финансового менеджмента предприятия.

4 Критерии и нормы оценки курсовой работы

Таблица 4.1 – Система и критерии оценки курсовой работы

Система оценок Критерий	2	3	4	5
	"неудовлетворительно"	"удовлетворительно"	"хорошо"	"отлично"
Работа с информацией	Не в состоянии находить необходимую информацию, либо в состоянии находить отдельные фрагменты информации в рамках поставленной задачи	Может найти необходимую информацию в рамках поставленной задачи	Может найти, интерпретировать и систематизировать необходимую информацию в рамках поставленной задачи	Может найти, систематизировать необходимую информацию, а также выявить новые, дополнительные источники информации в рамках поставленной задачи
Научное осмысление изучаемого явления, процесса, объекта	Не может делать научно-корректных выводов из имеющихся у него сведений, в состоянии проанализировать только некоторые из имеющихся у него сведений	В состоянии осуществлять научно-корректный анализ предоставленной информации	В состоянии осуществлять систематический и научно-корректный анализ предоставленной информации, вовлекает в исследование новые релевантные данные	В состоянии осуществлять систематический и научно-корректный анализ предоставленной информации, вовлекает в исследование новые релевантные поставленной задаче данные, предлагает новые ракурсы поставленной задачи
Экономические расчеты	Расчетные данные не обоснованы, отсутствует взаимосвязь между ними, наличие арифметических ошибок	Расчетные данные формальны, не в полной мере характеризуют деятельность предприятия	Расчетные данные в значительной степени обоснованы, не продемонстрирован системный подход к их группировке, не в полной степени выявлены отраслевые особенности	Расчетные данные обоснованы, систематизированы и взаимосвязаны. Учтены отраслевые особенности деятельности предприятия

СПИСОК ИСТОЧНИКОВ

Основная учебная литература

1. Григорьев, А. В. Бюджетирование в коммерческой организации: учеб. пособие / А. В. Григорьев, С. Л. Улина, И. Г. Кузьмина. – Красноярск: Сибирский федеральный ун-т (СФУ), 2012. – 136 с.
2. Керимов, В. Э. Учет затрат, калькулирование и бюджетирование в отдельных отраслях производственной сферы: учеб. / В. Э. Керимов. – 11-е изд., стер. – Москва: Изд.-торг. корпорация «Дашков и К°», 2020. – 384 с.
3. Мнацаканян, А. Г. Методические указания по оформлению учебных текстовых работ (рефератов, контрольных, курсовых, выпускных квалификационных работ) для всех специальностей и направлений ИФЭМ / А. Г. Мнацаканян, Ю. Я. Настин, Э. С. Круглова. – 2-е изд., доп. – Калининград: Изд-во ФГБОУ ВО "КГТУ", 2018. – 28 с.
4. Белолипец, И. А. Финансовая стратегия, планирование и бюджетирование: учеб. пособие: / И. А. Белолипец, И. И. Лукина, А. С. Кабирова, Д. В. Чувилин. – 2-е изд., перераб. – Москва: Прометей, 2021. – 192 с.

Дополнительная литература

5. Брейли, Р. Принципы корпоративных финансов / Р. Брейли. – Москва: Олимп-Бизнес, 1997. – 1083 с.
6. Бригхем, Ю. Финансовый менеджмент: полный курс: в 2 т. / Ю. Бригхем, Л. Гапенски; пер. с англ. под ред. В. В. Ковалева. – Санкт-Петербург: Экономическая школа, 1998.
7. Евстафьев, К. А. Теория и практика бюджетирования в вузе в условиях реформирования государственных финансов / К. А. Евстафьев, А. Г. Мнацаканян. – Калининград: Изд-во ФГБОУ ВПО "КГТУ", 2015. – 137 с.
8. Корпоративные финансы: учеб. для вузов / под ред. М. В. Романовского, А. И. Вострокнутовой. – Санкт-Петербург: Питер, 2011. – 592 с.
9. Хруцкий, В. Е. Внутрифирменное бюджетирование: настольная кн. по постановке финансового планирования / В. Е. Хруцкий, Т. В. Сизова, В. В. Гамаюнов. – Москва: Финансы и статистика, 2005. – 399 с.

Электронные источники

10. Автоматизация бюджетирования [Электронный ресурс] / Центр отраслевой разработки. URL: https://otr-soft.ru/1c80/slovar/avt_budget/.
11. Автоматизация системы бюджетирования [Электронный ресурс] / RBC Group. URL: <https://rbc-grp.solutions/avtomatizatsiya-byudzhetrovaniya/>.

ПРИЛОЖЕНИЕ А

Образец титульного листа курсовой работы

Федеральное государственное бюджетное образовательное учреждение высшего образования

"Калининградский государственный технический университет" (ФГБОУ ВО "КГТУ")

Институт отраслевой экономики и управления
Кафедра экономики и финансов

Курсовая работа допущена к защите

" ____ " _____ 202__ г.

Руководитель работы

(подпись)

Курсовая работа защищена с оценкой

" ____ " _____ 202__ г.

Руководитель работы

(подпись)

КУРСОВАЯ РАБОТА

по дисциплине

Финансовое планирование и бюджетирование

на тему _____

Руководитель:

(уч. степень, уч. звание, ФИО)

Выполнил:

студент учебной группы _____

(ФИО)

Калининград
202__

Локальный электронный методический материал

Константин Александрович Евстафьев

ФИНАНСОВОЕ ПЛАНИРОВАНИЕ
И БЮДЖЕТИРОВАНИЕ

Редактор Э. С. Круглова

Уч.-изд. л. 1,7 Печ. л. 1,5

Федеральное государственное бюджетное
образовательное учреждение высшего образования
"Калининградский государственный технический университет".
236022, Калининград, Советский проспект, 1