



Федеральное агентство по рыболовству
Федеральное государственное бюджетное образовательное учреждение
высшего образования
«Калининградский государственный технический университет»
(ФГБОУ ВО «КГТУ»)

УТВЕРЖДАЮ
Начальник УРОПС

Фонд оценочных средств
(приложение к рабочей программе дисциплины)
ОТРАСЛЕВАЯ ПОЛИТИКА ЭКОНОМИЧЕСКОЙ БЕЗОПАСНОСТИ
В ПРОДОВОЛЬСТВЕННОМ СЕКТОРЕ

основной профессиональной образовательной программы специалитета
по специальности

38.05.01 ЭКОНОМИЧЕСКАЯ БЕЗОПАСНОСТЬ

Специализация

«ЭКОНОМИКО-ПРАВОВОЕ ОБЕСПЕЧЕНИЕ
ЭКОНОМИЧЕСКОЙ БЕЗОПАСНОСТИ»

ИНСТИТУТ
РАЗРАБОТЧИК

Отраслевой экономики и управления
Кафедра экономической безопасности

1 РЕЗУЛЬТАТЫ ОСВОЕНИЯ ДИСЦИПЛИНЫ

Таблица 1 – Планируемые результаты обучения по дисциплине, соотнесенные с установленными индикаторами достижения компетенций

Код и наименование компетенции	Индикаторы достижения компетенции	Дисциплина	Результаты обучения (владения, умения и знания), соотнесенные с компетенциями/индикаторами достижения компетенции
<p>ПК-6: Способен обеспечивать стабильное функционирование системы экономической безопасности, принимать оптимальные организационно-управленческие решения по нейтрализации рисков и угроз</p>	<p>ПК-6.1: Выявляет и анализирует проблемы, риски, угрозы функционирования системы экономической безопасности</p>	<p>Отраслевая политика экономической безопасности в продовольственном секторе</p>	<p><u>Знать:</u></p> <ul style="list-style-type: none"> - основные подходы, критерии и методы, необходимые для анализа угроз экономической безопасности отраслей продовольственного сектора; - специфику функционирования отраслей продовольственного сектора; - инструменты и методы анализа и планирования экономической безопасности в области сырьевых ресурсов, структуры управления, материально-технического обеспечения, научно-технического прогресса, трудовых ресурсов и особенностей организации и планирования производства - нормативно-правовую документацию, обеспечивающую экономическую безопасность отраслей продовольственного сектора; <p><u>Уметь:</u></p> <ul style="list-style-type: none"> - выявлять и анализировать угрозы экономической безопасности в отрасли; - проводить комплексную диагностику экономической безопасности отрасли и отдельных хозяйствующих субъектов; - разрабатывать и обосновывать мероприятия по нейтрализации угроз в отраслях продовольственного сектора; <p><u>Владеть:</u></p>

Код и наименование компетенции	Индикаторы достижения компетенции	Дисциплина	Результаты обучения (владения, умения и знания), соотнесенные с компетенциями/индикаторами достижения компетенции
			- навыками выявления, оценки, локализации и нейтрализации угроз экономической безопасности; - навыками работы с нормативно-правовыми документами; - правовыми навигаторами «Гарант» и «Консультант».

2 ПЕРЕЧЕНЬ ОЦЕНОЧНЫХ СРЕДСТВ ДЛЯ ПОЭТАПНОГО ФОРМИРОВАНИЯ РЕЗУЛЬТАТОВ ОСВОЕНИЯ ДИСЦИПЛИНЫ (ТЕКУЩИЙ КОНТРОЛЬ) И ПРОМЕЖУТОЧНОЙ АТТЕСТАЦИИ

2.1 Для оценки результатов освоения дисциплины используются:

- оценочные средства текущего контроля успеваемости;
- оценочные средства для промежуточной аттестации по дисциплине.

2.2 К оценочным средствам текущего контроля успеваемости относятся:

- тестовые задания;
- задания для проведения практических занятий;
- задания по выполнению расчетно-графической работы (по очной форме обучения);

2.3 К оценочным средствам для промежуточной аттестации по дисциплине, проводимой в форме экзамена, относятся:

- задания по выполнению контрольной работы (по заочной форме обучения).
- вопросы для промежуточной аттестации (экзамен) по дисциплине.

3 ОЦЕНОЧНЫЕ СРЕДСТВА ТЕКУЩЕГО КОНТРОЛЯ УСПЕВАЕМОСТИ

3.1 Тестовые задания используются для оценки освоения теоретического материала студентами всех форм обучения (приложение № 1). Тестовое задание предусматривает выбор одного правильного ответа на поставленный вопрос из предлагаемых вариантов ответа. Итоговое тестирование обучающихся проводится на практических занятиях после завершения рассмотрения на лекциях всех тем дисциплины.

Оценка теста определяется количеством правильных ответов:

«Отлично» - 90-100% правильных ответов в тесте;

«Хорошо» - 70-90% правильных ответов в тесте;

«Удовлетворительно» - 50-70% правильных ответов в тесте;

«Неудовлетворительно» - менее 50% правильных ответов в тесте.

3.2 В приложении №2 приведены типовые задания для проведения практических занятий, предусмотренных рабочей программой модуля. Положительная оценка по ним ставится при выполнении студентом задания и защиты у преподавателя, ведущего практические занятия. Неудовлетворительная оценка выставляется, если студент не выполнил и не «защитил» предусмотренные рабочей программой модуля практические задания.

3.3 В приложении № 3 приведены типовые задания для расчетно-графической работы (РГР) студентов очной формы обучения. РГР представляется на проверку преподавателю через ЭИОС.

Оценка РГР производится по пятибалльной системе. Положительная оценка по результатам работы выставляется при соответствии индивидуальным заданиям, методическим указаниям, установленному графику и наличии незначительных ошибок. Выполненная РГР подлежит защите, по результатам которой выставляется экспертная оценка, и учитывается при промежуточной аттестации по дисциплине (на экзамене).

Оценка «отлично» ставится студенту, который в срок, в полном объеме и на высоком уровне выполнил расчетно-графическую работу. При защите и написании работы студент продемонстрировал вышеперечисленные навыки и умения. Задание работы выполнено полностью, все выводы студента подтверждены материалами анализа и расчетами. Отчет подготовлен в соответствии с предъявляемыми требованиями. Отзыв руководителя положительный.

Оценка «хорошо» ставится студенту, который выполнил расчетно-графическую работу, но с незначительными замечаниями, был менее самостоятелен и инициативен. Задание работы выполнено, но выводы носят поверхностный характер, практические материалы обработаны не полностью. Отзыв руководителя положительный.

Оценка «удовлетворительно» ставится студенту, который допускал просчеты и ошибки в работе, не полностью выполнил задание, сделал поверхностные выводы, слабо продемонстрировал аналитические способности и навыки работы с теоретическими источниками. Отзыв руководителя с замечаниями.

Оценка «неудовлетворительно» ставится студенту, который не выполнил расчетно-графическую работу, либо выполнил с грубыми нарушениями требований.

4 ОЦЕНОЧНЫЕ СРЕДСТВА ДЛЯ ПРОМЕЖУТОЧНОЙ АТТЕСТАЦИИ ПО ДИСЦИПЛИНЕ

4.1 В приложении № 4 приведены типовые задания по контрольным работам для студентов заочной формы обучения. Контрольная работа предполагает раскрытие одного теоретического вопроса по дисциплине, а также решение задачи по вариантам.

Выполненная контрольная работа подлежит защите, по результатам которой выставляется экспертная оценка («зачтено» / «не зачтено»), и учитывается при промежуточной аттестации по дисциплине (на экзамене).

Оценка «зачтено» ставится студенту при уровне ответа на индивидуальный вопрос на защите не ниже минимального, правильно раскрыл суть теоретического вопроса, задача решена с незначительными замечаниями, правильно отвечает на дополнительные вопросы преподавателя.

Оценка «не зачтено» ставится, если студент не смог правильно раскрыть суть индивидуального вопроса на защите, не смог правильно ответить на дополнительные вопросы преподавателя, решил задачу с ошибками.

4.2 Промежуточная аттестация по дисциплине проводится в форме экзамена.

К экзамену допускаются студенты:

- положительно аттестованные по результатам тестирования;
- получившие положительную оценку по результатам выполнения практических заданий;
- получившие положительную оценку по расчетно-графической работе (для студентов очной формы обучения);
- получившие положительную оценку по контрольной работе (для студентов заочной формы обучения).

В случае наличия учебной задолженности студент отрабатывает пропущенные занятия в форме, предложенной преподавателем.

4.3 В приложении № 5 приведены вопросы для проведения промежуточной аттестации (экзамен) по дисциплине.

4.4 Оценивание экзамена по дисциплине является экспертным и зависит от уровня освоения студентом тем дисциплины (наличия и сущности ошибок, допущенных студентом при ответе на вопросы экзамена).

Критерии оценивания зачета / экзамена по дисциплине

Универсальная система оценивания результатов обучения включает в себя системы оценок: 1) «отлично», «хорошо», «удовлетворительно», «неудовлетворительно»; 2) «зачтено», «не зачтено»; 3) 100 - балльную (процентную) систему и правило перевода оценок в пятибалльную систему (таблица 2).

Таблица 2 – Система оценок и критерии выставления оценки

Система оценок Критерий	2	3	4	5
	0-40%	41-60%	61-80 %	81-100 %
	«неудовлетворительно»	«удовлетворительно»	«хорошо»	«отлично»
	«не зачтено»	«зачтено»		
1. Системность и полнота знаний в отношении изучаемых объектов	Обладает частичными и разрозненными знаниями, которые не может научно-корректно связывать между собой (только некоторые из которых может связывать между собой)	Обладает минимальным набором знаний, необходимым для системного взгляда на изучаемый объект	Обладает набором знаний, достаточным для системного взгляда на изучаемый объект	Обладает полной системой знаний и системным взглядом на изучаемый объект
2. Работа с информацией	Не в состоянии находить необходимую информацию, либо в состоянии находить отдельные фрагменты информации в рамках поставленной задачи	Может найти необходимую информацию в рамках поставленной задачи	Может найти, интерпретировать и систематизировать необходимую информацию в рамках поставленной задачи	Может найти, систематизировать необходимую информацию, а также выявить новые, дополнительные источники информации в рамках поставленной задачи
3. Научное осмысление изучаемого явления, процесса, объекта	Не может делать научно корректных выводов из имеющихся у него сведений, в состоянии проанализировать только некоторые из имеющихся у него сведений	В состоянии осуществлять научно корректный анализ предоставленной информации	В состоянии осуществлять систематический и научно корректный анализ предоставленной информации, вовлекает в исследование новые релевантные задачи данные	В состоянии осуществлять систематический и научно корректный анализ предоставленной информации, вовлекает в исследование новые релевантные поставленной задаче данные, предлагает новые ракурсы поставленной задачи
4. Освоение стандартных алгоритмов решения профессиональн	В состоянии решать только фрагменты поставленной задачи в соответствии с заданным алгоритмом,	В состоянии решать поставленные задачи в соответствии с заданным алгоритмом	В состоянии решать поставленные задачи в соответствии с заданным алгоритмом	Не только владеет алгоритмом и понимает его основы, но и предлагает новые решения в рам-

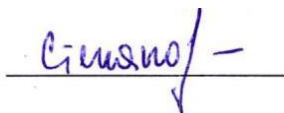
Система оценок Критерий	2	3	4	5
	0-40%	41-60%	61-80 %	81-100 %
	«неудовлетворительно»	«удовлетворительно»	«хорошо»	«отлично»
	«не зачтено»	«зачтено»		
ых задач	не освоил предложенный алгоритм, допускает ошибки		мом, понимает основы предложенного алгоритма	ках поставленной задачи

5 СВЕДЕНИЯ О ФОНДЕ ОЦЕНОЧНЫХ СРЕДСТВ И ЕГО СОГЛАСОВАНИИ

Фонд оценочных средств для аттестации по дисциплине «Отраслевая политика экономической безопасности в продовольственном секторе» представляет собой компонент основной профессиональной образовательной программы специалитета по специальности 38.05.01 Экономическая безопасность (специализация «Экономико-правовое обеспечение экономической безопасности»)

Фонд оценочных средств рассмотрен и одобрен на заседании кафедры экономической безопасности (протокол № 9 от 26.04.2022).

Заведующий кафедрой



Т.Е. Степанова

**ТИПОВЫЕ ТЕСТОВЫЕ ЗАДАНИЯ ПО ДИСЦИПЛИНЕ «ОТРАСЛЕВАЯ
ПОЛИТИКА ЭКОНОМИЧЕСКОЙ БЕЗОПАСНОСТИ
В ПРОДОВОЛЬСТВЕННОМ СЕКТОРЕ»**

Вариант 1

1. Соотношение экономической политика и экономической безопасности страны...

- а) равнозначные;
- б) неравнозначные;
- в) экономическая политика более широкое, чем экономическая безопасность.

2. Политика экономической безопасности в продовольственном секторе вырабатывается:

- а) Президентом РФ;
- б) Правительством РФ;
- в) губернаторами регионов.

3. Не может являться критерием оптимальности различных планов...

- а) экономия ресурсов для производства единицы продукции;
- б) минимальная трудоёмкость;
- в) материалоемкость и себестоимость.

4. Среди нижеперечисленных целей имеется цель, не ставящаяся в отраслевой политике экономической безопасности. Это - ...

- а) повышение качества жизни;
- б) улучшение жилищных условий сельского населения;
- в) повышение доступности объектов инфраструктуры;
- г) создание новых субъектов крупного бизнеса.

5. Промышленное рыболовство осуществляется:

- а) только во внутренних водах Российской Федерации;
- б) только в исключительной экономической зоне Российской Федерации и на континентальном шельфе Российской Федерации, а также в Азовском и Каспийском морях;
- в) без ограничений в любом водном объекте.

6. Суть продовольственного сектора в том, что он является совокупностью...

- а) видов экономической деятельности;

- б) отраслей, развивающихся в административном районе или области;
- в) отраслей народного хозяйства, объединенных единой целью-обеспечить государство продовольствием и сырьём.

7. Экономическое значение производственной инфраструктуры для рыбодобывающих предприятий продовольственного сектора:

- а) повышение эффективности добычи водных биоресурсов;
- б) уменьшение затрат на готовую продукцию;
- в) увеличение выхода продукции с единицы рыбного сырья.

8. В ОКВЭД переработка рыбной продукции находится в следующем разделе:

- а) обрабатывающие производства;
- б) производство пищевых продуктов, включая напитки, и табака;
- в) рыбная отрасль.

9. Процесс планирования производственной мощности предприятия продовольственного сектора завершается...

- а) определением коэффициента ее использования;
- б) определением производственной программы;
- в) определением использования материальных ресурсов;
- г) финансовым планом;
- д) резюме

10. Государственная аграрная политика - ...

- а) представляет собой составную часть государственной социально-экономической политики, направленной на устойчивое развитие сельского хозяйства и сельских территорий;
- б) сочетает в себе развитие промышленности, сельского хозяйства и рыболовства;
- в) направлена на вхождение России в международные кооперационные связи.

11. Специфика деятельности продовольственного сектора включает то, что специфическими средствами производства в сельском хозяйстве выступают:

- а) специализированные технические средства;
- б) химические удобрения и ядохимикаты;
- в) животные и растения.

12. Рацион, представленный в виде набора продуктов, включающего пищевую продукцию в объемах и соотношениях, отвечающих современным научным принципам оптимального питания, с учетом сложившейся структуры и традиций питания большинства населения – это... нормы питания.

- а) здоровые;
- б) рациональные;
- в) лечебные.

13. При изучении в продовольственном секторе социально-экономических процессов применяются экспертные методы, которые предполагают получение прогнозно-плановой информации на основе:

- а) установления логической последовательности событий, описывающих поэтапный переход от существующего к будущему состоянию объекта прогнозирования;
- б) обобщения результатов опроса специалистов;
- в) обоснования перспектив развития изучаемого объекта, исходя из установленных закономерностей функционирования другого, подобного ему объекта;
- г) распространения тенденций, установленных в прошлом, на будущий период.

14. Обеспечение качества пищевых продуктов, материалов и изделий осуществляется путем...

- а) применения мер государственного регулирования в области обеспечения качества пищевых продуктов;
- б) проведения научных исследований в области питания населения, профилактики наиболее распространенных неинфекционных заболеваний;
- в) проведения производственного контроля качества и безопасности пищевых продуктов, материалов и изделий;
- г) поддержки производства пищевых биопродуктов.

15. При выполнении оценки эффективности финансово-хозяйственной деятельности организаций применяют экономико-математические методы, основу которых составляют элементы:

- а) высшей математики и математической статистики;
- б) экспертные высказывания;
- в) индексные способы.

16. Состояние защищенности национальных интересов в области продовольствия есть суть ...

- а) наличия высококачественных продуктов вне зависимости от места их происхождения;
- б) продовольственной безопасности;
- в) разнообразия продовольствия при высоком качестве продуктов.

17. Уровень развития товаропроводящей инфраструктуры, при котором во всех населенных пунктах страны обеспечивается возможность приобретения жителями пищевой продукции – это ...

- а) продовольственная независимость;
- б) экономическая доступность продовольствия;
- в) физическая доступность продовольствия.

18. Ежедневный рацион, основанный на принципах, установленных законом, будет здоровым питанием, если такое питание создает условия для...

- а) жизнедеятельности человека и его будущих поколений;
- б) выполнения требований здорового образа жизни и выживания;
- в) физического и интеллектуального развития человека.

19. К нормативно-правовой документации, обеспечивающей экономическую безопасность АПК, относится:

- а) Стратегия пищевой безопасности до 2025 года;
- б) Стратегия развития АПК и РКХ до 2030 года;
- в) Стратегия развития здорового питания и рациональных норм питания до 2035 года.

20. К подходам, необходимым для анализа и выработки решений, обеспечивающих экономическую безопасность, относится:

- а) ресурсный;
- б) сырьевой;
- в) фабрикатный.

21. Наиболее простое и радикальное направление нейтрализации финансовых угроз, заключающийся в разработке мероприятий, полностью исключающих данный вид угрозы, имеет название ...

- а) уклонение;
- б) трансферт;
- в) лимитирование.

22. Процесс распределения капитала между различными объектами вложения, которые непосредственно не связаны между собой, осуществляемый в целях локализации и нейтрализации угроз, имеет название ...

- а) диверсификация;
- б) диверсия;
- в) инверсия.

23. В целях своевременного выявления вызовов и угроз экономической безопасности, оперативного реагирования на них, выработки управленческих решений и рекомендаций формируется система ...

- а) подавления рисков;
- б) управления рисками;
- в) уклонения от рисков.

24. Один из наиболее удобных и распространенных методов нейтрализации и локализации угроз, заключающийся в защите имущественных интересов предприятия при наступлении некоего события специальными компаниями за счет денежных фондов, формируемых ими путем получения от предприятий взносов (премий) – это ...

- а) страхование;
- б) хеджирование;
- в) распределение.

25. Информационная безопасность предприятия как метод локализации экономических угроз...

- а) не рассматривается;
- б) активно применяется;
- в) применяется только крупным бизнесом.

26. Для поддержания продовольственной безопасности систематизация товарных потоков с учетом транспортной и территориальной доступности является одним из ...

- а) основных инструментов;
- б) малозначащих элементов;
- в) второстепенных инструментов.

27. В качестве основных приоритетов и целей государственной политики в сфере эффективного вовлечения в оборот земель сельскохозяйственного назначения и развития мелиоративного комплекса Российской Федерации определено наращивание:

- а) импорта продукции агропромышленного комплекса;
- б) экспорта продукции агропромышленного комплекса;
- в) эмиграции трудовых ресурсов агропромышленного комплекса.

28. К внутренним факторам риска относятся недостаточность финансирования отечественной отраслевой науки и, как следствие, ограничения по осуществлению и расширению ...

- а) публикаций;

- б) отчетов;
- в) исследований.

29. При формировании политики экономической безопасности обязательно необходимо прогнозирование развития минимум по двум вариантам, один из них базовый, второй - ...

- а) целевой;
- б) опорный;
- в) базисный.

30. В агропромышленном и рыбохозяйственном комплексах прогнозируется ...импорта технологий, а именно локализация зарубежных производств

- а) увеличение;
- б) сокращение;
- в) расширение номенклатуры.

Вариант 2

1. В Стратегии национальной безопасности РФ термин «экономическая безопасность»

...

- а) дан в виде одного определения;
- б) упоминается, но его определение не дано;
- в) не упоминается;
- г) дан в нескольких интерпретациях.

2. Точка безубыточности показывает:

- а) границы эффективности будущего бизнес-проекта;
- б) данные за прошлые периоды;
- в) точку опоры сегодня;
- г) гарантированную норму прибыли на перспективу.

3. Общие допустимые уловы водных биоресурсов - ...

- а) научно обоснованные величины годовой добычи (вылова) водных биоресурсов конкретных видов в рыбохозяйственном бассейне или районе промысла;
- б) деятельность по добыче (вылову) водных биоресурсов;
- в) предпринимательская деятельность по добыче (вылову) водных биоресурсов;
- г) промышленное рыболовство.

4. Одним из основных направлений политики экономической безопасности должно стать формирование ...

- а) мощных и эффективных органов управления продовольственным сектором в каждом регионе;
- б) сети торгово-сбытовых предприятий, обеспечивающих физическую доступность продовольствия;
- в) совокупности достоверных сведений о природном, хозяйственном и правовом состоянии природных объектов;
- г) рациональной системы управления продовольственным сектором страны.

5. Бизнес-план предприятия продовольственного сектора ориентируется главным образом на ...

- а) разработку новой стратегии или тактики развития предприятия;
- б) необходимый объем изготовления продукции за соответствующий период времени;
- в) длительность технологического воздействия по предметам труда.

6. Прибыль от реализации продукции – это...

- а) разница между стоимостью основных и оборотных средств;
- б) разница между выручкой от продажи продукции без НДС и акцизов и суммой затрат, включаемых в себестоимость продукции;
- в) разница между первоначальной или остаточной стоимости активов фирмы;
- г) разница между основными средствами и кредиторской задолженностью.

7. Под судами рыбопромыслового флота понимаются:

- а) обслуживающие рыбопромысловый комплекс суда, используемые для промысла водных биологических ресурсов;
- б) танкеры;
- в) самоходное или несамоходное плавучее сооружение, используемое в целях торгового мореплавания.

8. Важность продовольственного сектора подчеркивается развитием эффективной транспортной инфраструктуры и транспортной связанности страны, в которые входят такие предприятия как:

- а) порты;
- б) склады;
- в) элеваторы.

9. Рыбоводство – это ...

- а) выращивание рыбы, других водных животных и растений;
- б) выращивание только рыбы;
- в) выращивание только млекопитающих

10. В ОКВЭД рыбохозяйственная деятельность находится в следующем разделе:

- а) рыболовство, рыбоводство и предоставление услуг в этих областях;
- б) рыбохозяйственный комплекс;
- в) рыбная отрасль.

11. Главным источником продовольствия в системе экономической безопасности страны должен быть:

- а) сектор импорта;
- б) продовольственный сектор;
- в) нефтегазовый сектор.

12. При анализе продовольственной безопасности используется индикативный метод, который опирается на...

- а) технические показатели уровня защиты от внешних угроз;
- б) качественное значение на шкале рисков продовольственной безопасности;
- в) количественные пороговые значения отобранных признаков.

13. Применения мер государственного регулирования в области обеспечения качества и безопасности пищевых продуктов...

- а) сдерживает развитие продовольственного сектора;
- б) обеспечивает дефицит продуктов;
- в) обеспечивает качество и безопасность пищевых продуктов.

14. Исходными показателями для применения методов экономико-финансовой диагностики являются натуральные, к которым относятся:

- а) эффективность почв, эпизоотии;
- б) урожайность сельскохозяйственных культур, продуктивность животных;
- в) эпифитотии, продуктивность гибридных сортов.

15. Мероприятия по нейтрализации экономических угроз на предприятиях и в организациях продовольственного сектора включают системы ... персонала.

- а) обучения и контроля;
- б) штрафов для;
- в) своевременной замены неквалифицированного.

16. Положительные социально-экономические процессы в продовольственном секторе страны отображаются как:

- а) трансформация общественного понимания рациональных норм питания, смена продовольственных привычек, увеличение дохода для приобретения продуктов питания;
- б) наращивание потребления продуктов питания средним потребителем, увеличение дохода для приобретения продуктов питания;
- в) расширение ассортимента потребляемых продуктов питания, в т.ч. смена продовольственных привычек и переход к биопродуктам.

17. Безопасность пищевых продуктов, материалов и изделий обеспечивается государством путем применения мер ... пищевых продуктов.

- а) регулирования в области обеспечения безопасности;
- б) сдерживания негативных процессов в области обеспечения качества и безопасности;
- в) запрета импорта.

18. Экономическая доступность продовольствия — это критерий:

- а) для которого не установлено пороговое значение;
- б) неиспользуемый при оценке продовольственной безопасности;
- в) важный для оценки состояния продовольственной безопасности.

19. Земля в продовольственном секторе...

- а) играет существенную роль только при экономической оценке предприятия;
- б) главное средство производства, от ее рационального использования в решающей степени зависят результаты работы;
- в) дополнительное средство производства к машинно-тракторному парку.

20. К нормативно-правовой документации, обеспечивающей экономическую безопасность РХК, относится:

- а) федеральный закон «О рыболовстве и водных биоресурсах» и подзаконные акты в его развитие;
- б) региональный закон «О рыболовстве» и подзаконные акты в его развитие;
- в) федеральные и региональные правила рыболовства.

21. Метод локализации угроз, включающий в себя систему обязательных финансовых нормативов, утвержденных в хозяйствующем субъекте, носит название ...

- а) хеджирование;
- б) лимитирование;
- в) уклонение.

22. Один из упреждающих методов управления рисками и нейтрализации угроз именуется...

- а) стратегическое уклонение от банкротства компании;
- б) диверсификация стратегической торговли фирмы;
- в) стратегическое планирование деятельности фирмы.

23. Метод нейтрализации и локализации угроз, заключающийся в создании резервных фондов для финансирования стратегических проектов, страхования на период временного ухудшения конъюнктуры рынка, носит название ...

- а) система резервов;
- б) система финансов;
- в) фондирование.

24. Метод распределения существующих угроз между бизнес-партнерами, при котором создаются концерны, акционерные общества, другие формы кооперации, называется методом...

- а) диссипации (рассеивания);
- б) перестрахования;
- в) рефинансирования.

25. Для поддержания продовольственной безопасности мероприятия по совершенствованию ветеринарного, фитосанитарного и земельного законодательства является одним из ...

- а) второстепенных инструментов;
- б) малозначащих элементов;
- в) основных инструментов.

26. Мероприятия по созданию единой цифровой платформы агропромышленного и рыбохозяйственного комплексов, предоставлению государственных услуг в рамках полномочий Минсельхоза России и Росрыболовства, цифровизации прослеживаемости зерна и продуктов переработки зерна, подлежащих прослеживанию, покрытию мониторинга рыбопромысловой деятельности пользователей водных биологических ресурсов в режиме, приближенном к реальному времени именуется как цифровая...

- а) реформация;
- б) трансформация;
- в) деформация.

27. Отставанием по уровню технологического развития производственной базы обусловлены ... риски.

- а) технологические;
- б) технические;
- в) научно-технические.

28. К внутренним факторам риска относятся неудовлетворительная динамика обновления логистической...

- а) инфраструктуры;
- б) цепочки;
- в) бизнес-процедуры.

29. Ключевые ориентиры развития продовольственного сектора включают импортное направление, которое предусматривает:

- а) расширение импорта;
- б) замещение импорта;
- в) отказ от импорта.

30. Одной из важнейших задач в сфере обеспечения продовольственной безопасности является:

- а) стимулирования урбанизации;
- б) увеличение численности сельского населения;
- в) сохранение численности сельского населения.

Вариант 3

1. Основу государственной политики в сфере агропромышленного и рыбохозяйственного комплексов, включая устойчивое развитие сельских территорий, планируется сформировать из:

- а) целей Стратегии развития АПК и РХК;
- б) положений Указов Президента РФ;
- в) прогнозов Центрального банка РФ и Минэкономки РФ.

2. Промышленное рыболовство - ...

- а) вылов водных объектов;
- б) вылов и транспортировка водных объектов;
- в) комплексный процесс, включающий вылов, приемку, обработку, транспортирование, хранение продукции, ее перегрузку, а также снабжение промысловых судов и установок

топливом, водой, продовольствием, тарой и другими материалами.

3. Политика экономической безопасности ставит целью доведения доли сельского населения в общей численности населения Российской Федерации до:

- а) 50%;
- б) 45 %;
- в) 35 %;
- г) 25 %.

4. Апробация передовых технологий и их дальнейшее внедрение в агропромышленный комплекс будут способствовать - ...

- а) снижению зависимости от импорта;
- б) увеличению зависимости от иностранных контрагентов;
- в) снижению наукоемкого производства;
- г) дефициту кадров.

5. Под морским рыбным портом понимается комплекс сооружений, расположенных на специально отведенных территории и акватории и предназначенных:

- а) для обслуживания судов, используемых в целях торгового мореплавания, обслуживания пассажиров, перемещаемых на рыбопромысловом флоте, обычно оказываемых в морском торговом порту;
- б) для осуществления основного вида деятельности - комплексного обслуживания судов рыбопромыслового флота;
- в) для обслуживания судов, используемых в целях торгового мореплавания.

6. Особенности использования трудовых ресурсов в продовольственном секторе:

- а) трудовые ресурсы равномерно используются в течении года;
- б) трудовые ресурсы характеризуются сезонным использованием;
- в) рынок рабочей силы создает определенные возможности свободного выбора сферы приложения труда по форме собственности и видам хозяйствования;
- г) рынок рабочей силы формируется с учетом действия закономерности.

7. С 2017 г. действует механизм инвестиционных квот, который предусматривает выделение до 20% квот на вылов ВБР в случае заключения договора с Росрыболовством о строительстве на российских верфях новых рыболовных судов. Данный механизм получил название квоты под...

- а) мачту;
- б) руль;

в) трал;

г) киль.

8. Увеличение физического объема инвестиций в агропромышленном и рыбохозяйственном комплексах:

а) связано с обновлением основных фондов в продовольственном секторе;

б) зависит от мировых биржевых цен на продовольственные товары;

в) связано с необходимостью сокращения долгосрочных заимствований.

9. Для продовольственного сектора большое значение имеет тесная взаимосвязь науки с производством. Взаимодействие отраслевых НИИ и предприятий продовольственного сектора:

а) стимулируется, если НИИ находятся вблизи предприятий;

б) стимулируется, если НИИ находятся в крупнейших городах страны;

в) не зависит от размещения предприятий.

10. Обеспечение продовольственной безопасности связано с ...

а) замедлением развития экспортно-ориентированных отраслей;

б) перераспределения имеющихся товарных масс;

в) созданием новой товарной массы.

11. Специфика деятельности организаций АПК и РХК продовольственного сектора в том, что они прямо зависят от ...

а) географических и геоэкономических условий;

б) внешнеэкономических и природных условий;

в) почвенно-климатических и природно-климатических условий.

12. При описании определения научно-технического прогресса в продовольственном секторе особо важной формой технического прогресса называют такую его форму как ...

а) информационная;

б) революционная;

в) эволюционная.

13. Оценка эффективности финансово-хозяйственной деятельности организаций может осуществляться методом сравнения, в основе которого лежит такое качество сравниваемых объектов, как ...

а) однородность;

б) относительность;

в) одноименность.

14. Ряд методик расчета экономических показателей в целях выявления и предотвращения экономических угроз в продовольственном секторе оперирует безразмерными показателями, представляемыми в виде...

- а) процентов;
- б) относительных величин;
- в) специальных безразмерных чисел.

15. При определении экономической доступности продовольствия важно иметь:

- а) наличие продовольствия в широком ассортименте;
- б) отношение фактического потребления основной пищевой продукции на душу населения к международным нормам ее потребления;
- в) возможность приобретения пищевой продукции должного качества по сложившимся ценам.

16. Помимо основного источника пищевых продуктов, продовольственный сектор в системе экономической безопасности страны играет роль основного источника экономической безопасности в регионах, где организации сектора являются:

- а) регионо-скрепляющими;
- б) градообразующими;
- в) импортозамещающими.

17. При выработке рациональных норм питания...

- а) учитывается как сложившаяся структура, так и традиции питания большинства населения;
- б) вводится усредненная норма, поэтому структура и традиции питания большинства населения не учитываются;
- в) вырабатывается рацион, представленный в виде минимального набора продуктов, необходимых для поддержания здорового образа жизни.

18. Для нейтрализации угроз экономической безопасности на предприятиях и в организациях продовольственного сектора применяют такие действия как:

- а) защита от вмешательства в деятельность организаций посторонних лиц;
- б) разрешение ограниченного вмешательства в деятельность организаций посторонних лиц;
- в) обращение в неправительственные организации.

19. К нормативно-правовой документации, обеспечивающей экономическую безопасность отраслей продовольственного сектора, относится:

- а) Земельный и Водный кодексы РФ;

б) Стратегия развития машиностроения для пищевой и перерабатывающей промышленности России на период до 2030 года;

в) федеральный закон «Об экономической безопасности аграрных регионов».

20. К основным методам анализа экономической безопасности отраслей экономической безопасности относится:

а) индикативный;

б) регрессивный;

в) генетический.

21. Метод локализации и нейтрализации угроз, заключающийся в передаче ответственности по риску третьим лицам, при этом существующий уровень риска не изменяется, имеет название:

а) уклонение;

б) поглощение;

в) трансферт.

22. Прогнозирование тенденций изменения внешней среды и конъюнктуры рынка – это ...

а) упреждающий метод нейтрализации и локализации угроз;

б) предупреждающий метод управления рисками;

в) тактический метод уклонения от будущих угроз.

23. Для предупреждения угроз, возникающих ввиду недобросовестности контрагента, используется метод, предполагающий отражение в контрактах размеры неустоек, пени, штрафов, выплачиваемых при нарушении обязательств. Данный метод носит название:

а) самострахование;

б) система штрафных санкций;

в) система штрафных претензий.

24. Распределении участников внешнеэкономической деятельности по категориям уровней риска в зависимости от оценки вероятности нарушения ими законодательства – это ...

а) риск-категорирование;

б) ущерб-категорирование;

в) премиум-ущерб-категорирование.

25. Для поддержания продовольственной безопасности обеспечение эффективного вовлечения в оборот земель сельскохозяйственного назначения является одним из ...

- а) основных инструментов;
- б) малозначащих элементов;
- в) второстепенных инструментов.

26. Риски, которые могут привести к ограничению потенциала развития отечественного сельского и рыбного хозяйства, вызванные колебаниями рыночной конъюнктуры, применением зарубежными странами санкций, негативно сказывающихся на международной торговле – это ...

- а) межгосударственные;
- б) внешнеполитические;
- в) внутривнутриполитические.

27. Неблагоприятные климатические изменения и аномальные природные явления стихийного характера, увеличение доли деградированных земель, снижение плодородия земель сельскохозяйственного назначения, последствия природных и техногенных чрезвычайных ситуаций обуславливают ...

- а) климатические и агроэкологические угрозы;
- б) географические и агроклиматические угрозы;
- в) агрофизические и климатохимические угрозы.

28. Зависимость от импорта семенного и генетического материала, оборудования и технологий, а также сырья относятся к ...

- а) импортным угрозам;
- б) внешним угрозам;
- в) экзотическим угрозам.

29. Ограничение добычи (вылова) водных биологических ресурсов в исключительных экономических зонах иностранных государств, открытых районах Мирового океана и конвенционных районах, относятся к таким видам угрожающих факторов, как...

- а) торговые барьеры;
- б) торговые границы;
- в) торговые лимиты.

30. К внутренним факторам риска относятся недостаточная обеспеченность высококвалифицированными ...

- а) роботами;
- б) игроками;
- в) кадрами.

Приложение № 2

к п. 3.2

ТИПОВЫЕ ЗАДАНИЯ ДЛЯ ПРОВЕДЕНИЯ ПРАКТИЧЕСКИХ ЗАНЯТИЙ ПО ДИСЦИПЛИНЕ «ОТРАСЛЕВАЯ ПОЛИТИКА ЭКОНОМИЧЕСКОЙ БЕЗОПАСНОСТИ В ПРОДОВОЛЬСТВЕННОМ СЕКТОРЕ»

Тема 1. Основы политики экономической безопасности в продовольственном секторе

Задание 1

Определите, какие из нижеприведенных утверждений являются верными для продовольственного сектора, а какие нет.

1. Совершенная конкуренция характеризуется тем, что на рынке действует большое число фирм, выпускающих стандартизированную продукцию продовольственного сектора.

2. Свободный выход и вход фирм с рынка является необходимым условием рынка совершенной конкуренции.

3. В условиях совершенной конкуренции спрос на продукцию фирмы представляет собой вертикальную линию.

4. В реальной экономике не было и нет рынков, удовлетворяющих всем условиям совершенной конкуренции.

5. Прямой противоположностью совершенной конкуренции выступает монополия.

Задание 2

В стране 50% продовольствия импортируются из государства «А» и 20% из государства «Б». Объем импорта 100 млрд. у.е., прибыль каждого производителя 10%. Производители из «А» и «Б» заинтересованы в полном захвате рынка страны. Однако, фирмы из «Б» готовы пойти на сотрудничество с властями страны и способствовать расширению собственного производства в стране с 20 до 40% при увеличении собственной доли на рынке также до 20%. Определить размер упущенной прибыли фирм из «А» в случае реализации названного сценария.

Задание 3

Татьяна Петровна преподаёт английский язык и любит в свободное время вышивать. За один шестичасовой рабочий день она зарабатывает 3000 ДЕ. Чему равны альтернативные издержки одного часа вышивания для Татьяны Петровны?

Тема 2. Особенности организации производства с учетом политики экономической безопасности

Задание 1

ВВП в текущем году составляет 60 трлн. у.е., потребительские расходы – 20 трлн. у.е., государственные расходы – 2 трлн. у.е., чистый экспорт – 1 трлн. у.е.

1. Каков объем чистых инвестиций, если амортизация равна 1,9 трлн. у.е.?
2. Чему равен чистый внутренний продукт (ЧВП)?
3. Чему равен внутренний доход, если косвенные налоги составляют 1,2 трлн. у.е.?

Задание 2

Величина текущих (оборотных активов) на конец отчетного года составила 8350 тыс. руб. Краткосрочные обязательства 4680 тыс. руб. Какой должна быть прибыль предприятия, чтобы достичь нормального значения коэффициента текущей ликвидности (равного 2) при условии, что сумма краткосрочных обязательств не возрастет.

Задание 3

Определите используемые ресурсы (материалы, технология, люди, информация) для следующих организаций: Почта России, ООО «Роскон», ФГБОУ ВО «КГТУ», АО «ПСЗ «Янтарь» и укажите сферу деятельности этих организаций. Определите, какие угрозы экономической безопасности следует выделить, используйте отдельно ресурсный подход, функциональный подход и системный подход.

Тема 3. Глобальное значение продовольственного сектора

Задание 1

Среднесписочная численность рабочих рыбообработывающего комбината - 2300 чел., число рабочих дней основного очередного отпуска в расчете на одного рабочего составляет 10 дней, численность рабочих, имеющих право на дополнительный отпуск 6 дней, - 150 человек, а численность рабочих, имеющих право на дополнительный отпуск 3 дня, - 350 человек. Рассчитать продолжительности основных и дополнительных отпусков в рабочих дня, приходящихся на одного рабочего.

Задание 2

В предыдущем году предприятие реализовало продукции на 350 тыс. руб. Среднегодовые остатки нормируемых оборотных средств составили 35 тыс. руб. В отчетном году объем реализации продукции увеличился на 10%, а время одного оборота оборотных средств сократилось на один день.

Определите коэффициент оборачиваемости оборотных средств и время одного оборота в днях в предыдущем году, а также коэффициент оборачиваемости оборотных средств и их абсолютную величину в отчетном году.

Задание 3

Среднесписочная численность рабочих пищевого комбината - 1000 чел., число рабочих дней основного очередного отпуска в расчете на одного рабочего составляет 12 дней, численность рабочих, имеющих право на дополнительный отпуск 6 дней, - 50 чел., а численность рабочих, имеющих право на дополнительный отпуск 3 дня, - 150 чел.. Рассчитать продолжительности основных и дополнительных отпусков в рабочих дня, приходящихся на одного рабочего.

Тема 4. Особые ресурсы продовольственного сектора

Задание 1

Для нужд производства готовых морепродуктов, запекаемых с сыром, вы приобрели несколько партий сыра общей массой 300 кг. В партиях прибыли сыры трех сортов. После распаковки этикетки были потеряны, а сыр помещен в холодильник в случайном порядке. Вам точно известно, что сыра сорта «Гауда» в 1,5 раза больше, чем «Эдам», и на 40% меньше, чем «Костромской». Для выработки конечного элитного продукта в технологии используется только «Эдам», в противном случае клиент Вашего предъявит требование вернуть потраченные средства и возместить моральный ущерб.

Оцените угрозу экономической безопасности, возникающей в случае того, когда случайно взятый кусок сыра не будет сыром «Эдам».

Задание 2

Изначальная стоимость некоторых объектов агропромышленного комбината на 1 января была равна 160 тыс. руб., а время фактической эксплуатации – 3 года. Требуется рассчитать остаточную стоимость и коэффициент износа на эту же дату, при условии, что амортизация будет начисляться линейным способом. Срок службы объектов основных средств считать равным 10 годам.

Задание 3

Стоимость основных производственных фондов предприятия продовольственного сектора на начало года составила 16 млн. руб. В течение года было введено ОПФ на сумму 5,4 млн. руб., списано с баланса предприятия ОПФ на 2,7 млн. руб. Определите коэффициенты, характеризующие структуру основных производственных фондов комбината.

Тема 5. Материально-техническая база

Задание 1

Цех, имеющий 198 единиц оборудования, работает в две смены. Норма обслуживания составляет 18 единиц оборудования. Коэффициент приведения явочной численности работников к списочной 1,1. Определите численность обслуживающих рабочих.

Задание 2

Цех, имеющий 450 единиц оборудования, работает в две смены. Норма обслуживания составляет 40 единиц оборудования. Коэффициент приведения явочной численности работников к списочной 1,1. Определите численность обслуживающих рабочих.

Задание 3

Затраты на производство единицы товара А составляют 8 руб. На производство товара Б – 12 руб. Определить прибыль и цену единицы каждого вида, если рентабельность продукции составляет 30 %.

Тема 6. Влияние научно-технического прогресса на развитие продовольственного сектора

Задание 1

Оценить годовой экономический эффект осуществления на предприятии продовольственного сектора процессов по повышению автоматизации части технологического процесса. Определить потребность в дополнительных инвестициях и срок окупаемости дополнительных инвестиций.

Таблица – Исходные данные

Показатели	Вариант, принятый за базу	Вариант автоматизации производства
1. Годовой выпуск продукции, шт.	1200	1200
2. Затраты на единицу продукции, руб.	15	4
3. Капитальные инвестиции, руб., в т.ч.		
- в станки	19000	29000
- в здания	15000	13000
- в научно-исследовательские и опытно-конструкторские разработки	-	500
- в увеличения собственных оборотных средств	-	2000

Задание 2

Изменение состояния рыболовецкого флота страны за отчетный (десятилетний) период, характеризуется данными, приведенными в таблице.

Таблица - Исходные данные, ед.

Группы судов по видам флота	Наличие на начало периода	Движение за отчетный период	
		пополнение	списание
I. Добывающий	2807	1090	1389
в том числе:			
1.1. крупные	33	9	14
1.2. большие	626	114	486
1.3. средние	941	531	363
1.4. малые	447	158	281
1.5. маломерные	760	278	245
2. Обрабатывающий	140	29	100
в том числе:			
2.1. плавбазы	94	4	70
2.2. производственные рефрижераторы	46	25	30
3. Приемотранспортный	463	177	218
4. Вспомогательный промысловый	68	30	60
5. Всего судов рыбопромыслового флота	3480	1326	1776

Определить: Изменение структуры флота (по группам судов) за отчетный период, показатели обновления и выбытия судов, дать оценку динамики

Задание 3

Предприятие в течение года реализует пищевой продукции на сумму 280 тысяч рублей. Затраты на производство и реализацию составляют 180 тысяч рублей, в том числе: постоянные - 80 тысяч рублей, переменные - 100 тысяч рублей. Определить точку безубыточности производства рыбной продукции, коэффициенты маржинальной прибыли и безопасности производства.

Тема 7. Отраслевая политика экономической безопасности в условиях санкций и ограничений

Задание 1

На заседании руководства фирмы возник вопрос о перераспределении затрат. Директору был представлен отчет (таблица). Какое решение об изменении соотношения факторов производства примет директор?

Таблица – Данные для решения задач к теме 7

Отчет о затратах, предельных продуктах и ценах фак-в производства	Существующий объем использования	Предельный продукт фактора в денежном выражении, ДЕ	Цена фактора, ДЕ
L	5	20	10
K	10	5	5

Задание 2

В краткосрочном периоде калининградская ферма, выращивающая овощи, изменяет только затраты труда. Все остальные факторы производства неизменны. Месячный сбор помидоров Q зависит от количества нанятых рабочих L следующим образом: $Q = 300 \cdot L - 1,4 \cdot L^2$. При этом $L \leq 100$ человек. Общий доход фермы от продажи помидоров за месяц задан формулой $K = 10$ ден. ед. $\cdot Q$. Фермер вводит инновационное оборудование, которое позволяет сбор помидоров осуществлять по формуле $Q = 200 \cdot L - 0,8 \cdot L^2$. Предположим, что инвестиции в инновационное оборудование полностью субсидированы региональным правительством. Однако, для работы на нем необходимы работники с более высокой квалификацией, при которой затраты на зарплату вырастут на 12%. Если ставка месячной заработной платы (W) одного рабочего ранее была равна 2000 ден. ед., то сколько рабочих следует нанять владельцу фермы для работы в новых условиях?

Задание 3

Исходя из данных таблицы, рассчитать изменение уровня рентабельности производства предприятия продовольственного сектора в отчетном периоде по сравнению с запланированным уровнем и указать основные причины, вызывавшие как повышение, так и понижение его.

Таблица - Исходные данные

Показатели, млн. руб.	Плановые данные	Отчетные данные
1. Прибыль от реализации продукции	300	320
2. Доходы по акциям	100	60
3. Доходы от возмещения причиненных убытков	80	30
4. Затраты на содержание законсервированных производственных мощностей	80	120
5. Штрафы	-	20
6. Среднегодовая стоимость основных производственных фондов	616	510
7. Среднегодовая сумма оборотных средств	1540	1630

Приложение № 3

к п. 3.3

ТИПОВЫЕ ЗАДАНИЯ ДЛЯ ВЫПОЛНЕНИЯ РАСЧЕТНО-ГРАФИЧЕСКОЙ РАБОТЫ ПО ДИСЦИПЛИНЕ «ОТРАСЛЕВАЯ ПОЛИТИКА ЭКОНОМИЧЕСКОЙ БЕЗОПАСНОСТИ В ПРОДОВОЛЬСТВЕННОМ СЕКТОРЕ»

Вариант расчетно-графической работы соответствует номеру студента в списке группы согласно алфавиту.

Для выполнения РГР используется условное рыбоконсервное производство, имеющее 2 линии по производству натуральных консервов и обжаренных в томатном соусе.

Входные данные для расчетов представляют собой сменную производительность линий. Ее необходимо взять из таблицы 1.

Таблица 1 – Распределение начальных условий

№ п/п студента в списке группы	Сменная производительность (мощность) линии, туб\смена	
	натуральные консервы	обжаренные консервы
1	3	2
2	4	2
3	5	3
4	6	3
5	7	4
6	8	4
7	9	5
8	10	5
9	11	6
10	12	6
11	13	7
12	14	7
13	15	8
14	16	8
15	17	9
16	17	10
17	18	11
18	19	12
19	20	13
20	21	14
21	22	15
22	23	16

Задача 1

Сделать расчёт годового фонда рабочего времени оборудования в сменах и заполнить таблице 2.

Таблица 2 – Фонды работы

Показатель	Формула Источник информации	Значение
1. Календарное число дней в году (календарный фонд), дн.		365
2. Количество праздничных дней, дн.		14
3. Количество выходных дней, дн.	По производственному календарю	
4. Плановое количество рабочих дней за год (номинальный фонд), дн.	Стр. (1 – 2 – 3)	
5. Количество рабочих смен за день (сутки), см.	2	
6. Плановая продолжительность ремонта оборудования, дн.		2
7. Коэффициент использования мощности линий предприятия		0,95
8. Итого эффективный фонд рабочего времени оборудования за год, смен	стр. [(4 x 5) – 6] x 7	

Понятия «мощность линии» и «эффективный фонд рабочего времени» усвоить в ходе самостоятельного изучения рекомендованной к дисциплине литературы.

Для расчета использовать аббревиатуру тысяча условных банок – туб; 5-дневную рабочую неделю; номинальную производительность каждой линии 1 туб/час.

Таблица 3 - Расчет годового плана производства консервного цеха

Продукция	Мощность (сменная производитель) линии, туб / час	Эффективный фонд рабочего времени оборудования за год, часы	Годовой план производства продукции, туб / год
1. Скумбрия натуральная в банке №8			
2. Треска обжаренная в томатном соусе в банке №8			
Итого	-	-	

Для решения задачи «Расчет плана продукции» учесть, что переходящих остатков на складах не имеется, остатки жесте тары на складах не планируются.

Товарная продукция характеризует объем произведенной в конкретном плановом периоде основной продукции, предназначенной к реализации на сторону, а также услуги и

работы промышленного характера на сторону (вспомогательная продукция – жестетара на сторону).

Таблица 4 - Расчет плана по товарной, валовой и реализованной продукции предприятия

Продукция	Годовой объем товарной продукции, туб / год	Годовой объем валовой продукции, туб / год	Годовой объем реализованной продукции, туб / год
Консервный цех			
1. Скумбрия натуральная в банке №8			
2. Треска обжаренная в томатном соусе в банке №8			
Итого			
Жестяно-баночный цех			
Банка №8			
Крышка №8			

Задача 2

Используя исходные данные по проекту рыбоконсервного предприятия, рассчитать план обеспечения запасами предприятия.

Таблица 5 - Расчет годового расхода рыбного сырья

Продукция	Годовая производительность (мощность) линии, туб / год	Норма расхода сырья на 1 тубу, кг	Норма отходов от исходного сырья, %	Годовой расход рыбного сырья, тонн
1. Скумбрия натуральная в банке №8		403	30	
2. Треска обжаренная в томатном соусе в банке №8		480	31	
Итого	-	-		

Поставщик 1 поставяет скумбрию, поставщик 2 – треску

Таблица 6 - Расчет годового плана заготовки сырья и направления в обработку, т

Продукция	Остаток сырья на конец отчетного года	Поступление сырья			Остаток незавершенной продукции на конец отчетного года	Всего направляется в обработку	В том числе для выработки	
		Поставщик 1	Поставщик 2	Всего			натуральных консервов	обжаренных консервов
1. Скумбрия натуральная в банке №8	2,5				-			
2. Треска обжаренная в томатном соусе в банке №8	3,2				-			

Таблица 7 - Расчет годового плана приема рыбного сырья от поставщиков

Сырье	Прием рыбы от поставщиков, тонн		Оптовая цена поставщика за 1 тонну сырья, руб.		Стоимость сырья от поставщиков, млн руб.		
	Поставщик 1	Поставщик 2	Поставщик 1	Поставщик 2	Поставщик 1	Поставщик 2	Всего
1. Скумбрия			26000				
2. Треска				29000			
Итого			-	-			

Задача 3

Таблица 8 - Расчет количества и стоимости отходов рыбного сырья за год

Продукция	Годовой расход рыбного сырья, т	Норматив отходов рыбного сырья, %	Стоимость единицы отходов рыбного сырья, руб. за 1 т	Количество отходов рыбного сырья за год, т	Стоимость отходов рыбного сырья за год, млн руб.
1. Скумбрия натуральная в банке №8		30	2000		
2. Треска обжаренная в томатном соусе в банке №8		31	2100		
Итого	-	-	-		

Таблица 9 - Расчет количества и стоимости потребляемой жести жестяно-баночным цехом на год

Продукция	Жесте-тара	Раскрой жести, шт. из 1 листа	План производства жесте-тары, тыс. шт.	Потребность жести на год, тыс. лист.	Оптовая цена за 1 лист жести, руб.	Стоимость жести, млн руб.
1. Скумбрия натуральная в банке №8	банка №8	7			60	
	крышка №8	14				
2. Треска обжаренная в томатном соусе в банке №8	банка №8	7			60	
	крышка №8	14				
Объем реализации жестетары на сторону, тыс. шт.	банка №8	7			60	
	крышка №8	14				
Итого	банка №8					
	крышка №8					
Всего	-	-	-	-	-	

Таблица 10 - Расчет количества и стоимости отходов жести на год

Продукция	Жесте-тара	Потребность жести на год, тыс. лист.	План производства жесте-тары, тыс. шт.	Процент отходов жесте тары, %	Оптовая цена за 1 тонну отходов жести, тыс. руб.	Количество отходов жести, тонн	Стоимость отходов жести, млн. руб.
1. Скумбрия натуральная в банке №8	банка №8			5	10,2		
	крышка №8			4			
2. Треска обжаренная в томатном соусе в банке №8	банка №8			5	10,2		
	крышка №8			4			
Объем реализации жестетары на сторону, тыс. шт.	банка №8			5	10,2		
	крышка №8			4			
Итого	банка №8						
	крышка №8						
Всего	-	-			-		

Задача 4

Таблица 11 - Расчет годового фонда рабочего времени одного рабочего в часах

Показатель	Формула	Значение
1 Календарное число дней (календарный фонд)		
2 Число праздничных дней, дн.		
3 Число выходных, дн.		
4 Плановое количество рабочих дней за год (номинальный фонд), дн.		
5 Плановые невыходы на работу (отпуска очередные и внеочередные, отпуска по болезни и учебе, и т.д.), дн.		28-30
6 Эффективный фонд рабочего времени, дн	Строка4-строка5	
7 Плановая продолжительность рабочей смены, час		8
8 Внутрисменные потери рабочего времени (опасные и вредные условия, кормящие матери и пр.), час	Рассчитывается исходя из данных прошлого года и с учетом изменений в плановом году	0,25
9 Фактическая продолжительность рабочей смены, час		
10 Эффективный фонд рабочего времени одного рабочего за год, час.	Строка 6 * строка 9	

Трудоемкость производственной программы рассчитывается на основании годового плана производства продукции и нормы времени на 1 тубу (тфб).

Таблица 12 - Расчет сдельного фонда заработной платы основных рабочих-сдельщиков консервного цеха

Наименование	Годовой план производства продукции, туб / год (тфб / год)	Норма времени на 1 тубу (тфб), нормо-час.	Трудоёмкость производственной программы, тыс. нормо-час.	Сдельная расценка за 1 тфб, тыс. руб.	Сдельный фонд заработной платы, тыс. руб.
Скумбрия натуральная в банке №8		15,241		10,5	
Треска обжаренная в томатном соусе в банке №8		17,323		12	
Итого					

Сдельный фонд заработной платы рассчитывается исходя из годового плана производства продукции и сдельной расценки.

Таблица 13 - Расчет среднесписочной численности основных рабочих-сдельщиков

Наименование	Эффективный фонд рабочего времени одного рабочего за год, час.	Трудоёмкость производственной программы, тыс. нормо-час.	Коэффициент выполнения норм рабочими-сдельщиками по данным прошлого года	Численность основных рабочих-сдельщиков консервного цеха, чел.
Скумбрия натуральная в банке №8			1,2	
Треска обжаренная в томатном соусе в банке №8			1,2	
Итого				

Задача 5

Коэффициент выполнения норм отражает увеличение (уменьшение, если он меньше 1) фактической выработки одним рабочим по сравнению с нормой выработки.

Таблица 14 - Расчет среднесписочной численности вспомогательных рабочих-повременщиков консервного цеха

Категория работников	Объем работ, рем.ед ин.	Норма обслуживания на одного работника, рем.един. на 1 чел.	Коэффициент сменности	Коэффициент приведения	Численность работников, чел. гр. $(2 / 3) \cdot 4 \cdot 5$
1	2	3	4	5	6
Вспомогательные рабочие - повременщики					
Слесарь-наладчик	3200	800	2		
Электрик-наладчик	3200	1800	2		
Итого					

Коэффициент приведения рассчитывается по формуле на основании расчета годового фонда рабочего времени одного рабочего, стр.4/стр.6.

Таблица 15 - Расчет основной и дополнительной заработной платы с отчислениями на социальное страхование основных рабочих-сдельщиков консервного цеха

Сдельный фонд зарплаты, тыс.руб.	Доплаты и надбавки, %	Основной фонд зарплаты, тыс.руб.	Норматив дополнительной зарплаты, тыс.руб.	Дополнительный фонд зарплаты, тыс.руб.	Итого основной и доп. фонд зарплаты, тыс.руб.	Норматив отчислений на социальное страхование, %	Всего фонд зарплаты, тыс.руб.
Скумбрия натуральная							

в банке №8							
Треска обжаренная в томатном соусе в банке №8							
Итого							

Доплаты и надбавки определяются от сдельного фонда заработной платы. Основной фонд заработной платы включает в себя сдельный фонд зарплаты, доплаты и надбавки.

Дополнительный фонд заработной платы рассчитывается от основного фонда заработной платы.

Задача 6

Таблица 16 - Расчет объемов производства при освоении производства новых видов и повышение качества продукции, млн. руб.

Наименование	Годы реализации проекта			
	Плановый год	Прогнозируемый год реализации программы развития предприятия		
		1	2	3
Освоение производства новых видов и повышение качества продукции, всего, в том числе:	-			
1. Возвратные отходы, т				
2. Мука кормовая рыбная и жир, т	-			
3. Килька «Калининградская», туб.	-	-	-	
4. Сельдь в масле, туб.	-	-	-	
Итого единовременные затраты	-		-	-

Расчет затрат на внедрение прогрессивной технологии, механизации и автоматизации производства млн. руб.

Для производства новых консервов выбрана комплексно-механизированная линия для переработки кильки и сельди. Это дает преимущества: непрерывность работы линии, что значительно сокращает потери продукции при ее перегрузке, ликвидируются затраты времени на выполнение вспомогательных операций, улучшается санитарное состояние цеха, увеличивается производительность труда за счет его механизации. |

Выбраны технологические линии, скомпонованные из участков подготовки сырья, технологического участка, участка стерилизации консервов и приведения в товарный вид.

Рассчитать единовременные затраты, если линии включают оборудование общей стоимостью 35 млн руб., неучтенное оборудование составляет 5 %, доставка и монтаж - 25 %. Стоимость приобретения технологии – в таблице ниже.

Рассчитать затраты на реконструкцию парокотельной и холодильника, если трудоемкость реконструкции составляет соответственно 5500 и 4800 чел.-час. Средняя стоимость одного чел.-час. составляет 150,5 руб.

Таблица 17 - Расчет затрат на внедрение прогрессивной технологии, механизации и автоматизации производства, млн руб.

Наименование	Годы реализации проекта			
	Плановый год	Прогнозируемый год реализации программы развития предприятия		
		1	2	3
1. Внедрение прогрессивной технологии, механизации и автоматизации производства, всего, в том числе:				
1.1. Реконструкция консервного цеха (создание участка кормовой муки), всего, в том числе:				
1.1.1. Технологии производства (покупка), в т.ч.				
Мука кормовая и жир	5	-	-	-
Килька калининградская	-	-	5	-
Сельдь в масле	-	-	6	-
1.1.2. Технологическое оборудование (покупка), в т.ч.				
Мука кормовая и жир		-	-	-
Производство консервов (килька, сельдь)		-		-
Итого единовременные затраты	-	-		-

Таблица 18 - Расчет капитальных затрат на реконструкцию основных фондов, млн. руб.

Наименование	Годы реализации проекта			
	Плановый год	Прогнозируемый год реализации программы развития предприятия		
		1	2	3
Капитальный ремонт и модернизация основных фондов, всего, в том числе:				
1.5. Реконструкция зданий, всего, в том числе:				
1.6. Консервного цеха				
Парокотельной		-	-	-
Холодильника		-	-	-
Итого единовременные затраты		-	-	-

Задача 7

Стоимость зданий определяют укрупнено по их площади и удельным затратам на строительство одного метра площади с учетом строительства водопровода, канализации, отопления, вентиляции, фундамента под оборудование и сети промышленных проводок.

Общую площадь подразделяют на производственную, вспомогательную и площадь обслуживающих помещений.

Производственная - площадь, занимаемая технологическим оборудованием, производственным инвентарем, проходами и проездами между оборудованием, местами для складирования заготовок и отходов.

Вспомогательная - площадь, занимаемая складами, железнодорожными путями, главными проездами и вспомогательными участками (бюро цехового контроля, инструментально - раздаточная кладовая, ремонтный и заточный цеха, другие вспомогательные помещения сооружения).

Площадь обслуживающих помещений - контора цеха, гардероб, душевые и т.д. Строительный материал – пеноблоки.

Таблица 19 - Расчет стоимости капитального строительства цеха консервного производства, млн. руб.

Наименование	Годы реализации проекта			
	Плановый год	Прогнозируемый год реализации программы развития предприятия		
		1	2	3
1. Строительство цеха 3-ей и 4-ой линий консервов	-	-		-
Итого единовременные затраты	-	-		-

Таблица 20 – Расчет затрат на сооружение

Наименование помещений	Площадь помещений, м кв.	Стоимость 1 м кв. в здании, тыс. руб.	Стоимость здания, млн руб.
Производственные и вспомогательные	139	25	
Вспомогательные	54	22	
Обслуживающие	38	20	
Итого:		-	

Таблица 21 - Расчет затрат на строительство жилого дома для работников предприятия, млн. руб.

Наименование	Годы реализации проекта			
	Плановый год	Прогнозируемый год реализации программы развития предприятия		
		1	2	3
1. Улучшение жилищно-бытовых условий работников, организация их отдыха (строительство жилого дома)		-	-	-
Итого единовременные затраты		-	-	-

Таблица 22 – Расчет строительных затрат на жилой дом

Наименование здания	Площадь жилого дома, м кв.	Стоимость 1 м кв. жилого дома с учетом этажности, тыс. руб.	Стоимость здания, млн. руб.
Жилой дом	120	90	
Итого:		-	

Задача 8

Расчет затрат плана мероприятий по охране окружающей среды и рациональному использованию природных ресурсов, млн руб.

Охрана окружающей среды от загрязнения вредными веществами в рыбообрабатывающей промышленности направлена на совершенствование технологии самого производства, сокращения потерь продукции, сырья, отходов со сточными водами, широкое внедрение оборотного и повторного использования воды.

Очистка сточных вод включает:

- задержание крупных плавающих примесей;
- задержание жиров;
- извлечение крупных минеральных примесей;
- удаление мелких крупных и минеральных примесей;
- удаление мелких взвесей и остатков биологической пленки.

Отходы рыбного производства (голова, плавники, внутренности) направляют в жиромучной цех для производства кормовой муки. Ориентировочно стоки рыбообрабатывающего предприятия, сбрасываемые в систему канализации, оборудованную очистными сооружениями, после локальной очистки должны быть лимитированы.

Для очистки сточных вод на заводе предусматриваются очистные сооружения. Сточные воды составляют в среднем на 1 туб консервов 18 куб.метров. Они должны иметь не более 500 мг/л взвешенных веществ, кислотностью рН +7,3, температура сточных вод 20 °С.

БПК при температуре 5 °С - 11000- 8900 мг/л, при 20 °С - 500 мг/л.

Загрязненные стоки после механической обметки спускают в городскую канализацию. Канализационная сеть обслуживает объект генерального плана, к которому подведена вода, трубы прокладываются на глубине не промерзания грунта. Глубина городской и заводской канализации сочетаются, цеховая канализация заложена так, что для сточных вод предусмотрен сборник, из которого воды переналиваются насосом.

Для отвода сточных вод предусмотрена на предприятии внутренняя канализация, состоящая из двух частей: для отвода загрязненных стоков и условно-чистых вод.

Загрязненные стоки (производственные, хозяйственно-фекальные и душевые) отводятся в общую магистральную канализацию, а условно-чистые (от кондиционеров, охлаждения, охлаждения сборников) - в ливневую канализацию.

В связи с выпуском новой продукции (кормовой муки) с первого прогнозного года, на 2 % увеличится объем сточных вод, что потребует дополнительных капитальных вложений в канализацию (замена труб) и очистку в размере 1 руб. на 1 т кормовой муки.

На основании задания «Расчет объемов производства при освоении производства новых видов и повышение качества продукции» рассчитать объем капитальных вложений в очистку сточных вод на плановый год.

Озеленение территории предприятия

Помимо мероприятий по очистке сточных вод, в комплекс мероприятий по охране окружающей среды входит озеленение территории предприятия, что способствует созданию благоприятной экологической обстановки в загородной зоне отдыха, что является фактором социальной стороны деятельности предприятия.

Рассчитать капитальные вложения в озеленение территории площадью 3,4 га на плановый год, если на 1 га территорий предприятия предполагается вложить 50 тыс. руб.

Таблица 23 - Экологические расчеты

Наименование	Годы реализации проекта			
	Плановый год	Прогнозируемый год реализации программы развития предприятия		
		1	2	3
1. Очистка сточных вод	-	-	-	-
2. Озеленение территории предприятия	-	-	-	-
Итого единовременные затраты	-	-	-	-

Таблица 24 - Ориентировочная стоимость затрат по проекту, млн. руб.

Наименование	Годы реализации проекта			
	Плановый год	Прогнозируемый год реализации программы развития предприятия		
		1	2	3
Техническое перевооружение и модернизация оборудования консервного цеха		-	-	-
Техническое и организационное развитие предприятия				
Капитальные вложения и капитальное строительство				
Социальное развитие коллектива предприятия				
Мероприятия по охране окружающей среды и рациональному использованию природных ресурсов				
Итого по годам				
Всего за 4 года				

Таблица 25 - Выбор источников финансирования

	Источники финансирования, млн. руб.	
	Собственные средства	Заемные средства
Техническое перевооружение и модернизация оборудования консервного цеха		-
Техническое и организационное развитие предприятия		
Капитальные вложения и капитальное строительство		
Социальное развитие коллектива предприятия		
Мероприятия по охране окружающей среды и рациональному использованию природных ресурсов		
Итого		

Таблица 26 - Источники финансирования по годам проекта

Инвестиции	Сумма по годам реализации проекта, млн. руб.				
	Плановый	1	2	3	Всего
1. СС					
2. ЗС					
Итого единовременные затраты по годам					

Задача 9

Задание: вычислить для Вашего предприятия коэффициенты и внести в таблицу 34.

Таблица 27 – Результаты расчетов по учебному предприятию

Наименование	Годы реализации проекта			
	Плановый год	Прогнозируемый год реализации программы развития предприятия		
		1	2	3
Коэффициент концентрации собственного капитала (автономии)				
Коэффициент финансовой зависимости				
Коэффициент долгосрочных обязательств				
Коэффициент маневренности собственного капитала				
Коэффициент собственного и заемного капитала				
Коэффициент реальных активов имущества предприятия				
Коэффициент обеспеченности собственными средствами				
Коэффициент рентабельности продаж				
Коэффициент рентабельность реализованной продукции				
Коэффициент общей рентабельности				
Коэффициент оборачиваемости чистых активов				
Коэффициент оборачиваемости основного капитала				
Коэффициент оборачиваемости материально-производственных запасов				
Коэффициент оборачиваемости дебиторской задолженности				

Расчет прибыли предприятия. Исходные данные: ваше предприятие представляет собой малое предприятие, находящееся в реестре МСП, 80 человек персонала, с годовым доходом 500 млн. рублей, полной себестоимостью произведенной продукции 430 млн. Внеоборотные активы 60 млн. рублей, оборотные активы 120 млн. Управленческие расходы посчитать самостоятельно, исходя из наличия директора, 2 зама директора, 5 специалистов (директор – 3 млн руб., замы по $1,5 \times 2 = 3$ млн руб., 5 специалистов = 5 млн руб). Страховые взносы составляют 30,% управленческих расходов. Коммерческие расходы принять в размере 5 млн руб.

Таблица 28 - Расчет прибыли предприятия за прошлый отчетный год

Показатели	Продукция предприятия, млн руб.
1. Всего доходы от производства и реализации продукции предприятия (без НДС), всего	
2. Полная себестоимость продукции, всего	
3. Валовая прибыль предприятия	
4. Управленческие расходы (общезаводские и общецеховые)	

5. Коммерческие расходы	
6. Прибыль от продаж	
7. Прочие доходы предприятия	3
8. Прочие расходы предприятия	0,4
9. Прибыль (убыток) до налогообложения	
10. Текущий налог на прибыль, (20%)	
11. Изменение отложенных налоговых обязательств	0,05
12. Изменение отложенных налоговых активов	0,13
13. Чистая прибыль (убыток)	

Рассчитать движения банковского кредита на прогнозируемый период развития фирмы. Вы принимаете решение о необходимости кредита, размере кредита, сроке кредита, графике возврата кредита на основании решений о финансировании на развитие предприятия на основании разделов: «План технического и организационного развития предприятия», «План капитальных вложений и капитального строительства», «План социального развития коллектива предприятия», «План мероприятия по охране окружающей среды и рациональному использованию природных ресурсов», суммы собственных средств. Схема возврата кредита студентом принимается самостоятельно (равномерная по годам, разовая - в конце срока либо неравномерная и др.). Проценты начисляются на остаток долга.

Предположим, что фирме необходим кредит в размере 10 млн. рублей на 3 года. Ваша задача - выяснить кредитные ставки разных банков, действующие в настоящее время, выбрать банк и сделать расчет движения кредита, расчеты отразить в таблице.

Допустим, студентом выбран Газпромбанк с 11% ставкой, ежегодный график платежей, в этом случае общая переплата составит 2,31 млн. рублей. Если брать ежемесячный график платежей, то выплаты составят 0,33 млн. рублей в месяц, общая переплата по кредиту 1,8 млн. рублей. Необходимо получить и использовать актуальные данные о кредите для юридического лица, для чего необходимо осуществить поиск по официальным сайтам банков.

Таблица 29 - Расчет движения банковского кредита на прогнозируемый период развития

Наименование	Годы реализации проекта		
	Плановый год	Прогнозируемый год реализации программы развития предприятия	
		1	2
Цель - реконструкция зданий			
1. Годовая процентная ставка за кредит, %			
2. Сумма кредита, млн руб.	10		
3. Возврат тела кредита, млн руб.	-		
4. Остаток долга по кредиту, млн руб.	-		
5. Проценты за кредит, млн руб.	-		

Расчет распределения прибыли предприятия в 1-м прогнозируемом году.

Использовать данные предыдущих таблиц.

Таблица 30 - Расчет распределения прибыли предприятия в 1-м прогнозируемом году

Показатели	Сумма, млн руб.
1. Всего чистая прибыль (убыток), всего	
2. Текущие обязательства (возврат кредита)	4,1
3. Прибыль, остающаяся в распоряжении предприятия (100%), всего, в том числе:	
Фонд накопления (20-25%)	
Фонд потребления (30-35%)	
Резервный фонд (15-20%)	
Фонд по выплате дивидендов (20-25%)	

Задача 10

Расчитать движения банковского кредита на прогнозируемый период развития фирмы. Вы принимаете решение о необходимости кредита, размере кредита, сроке кредита, графике возврата кредита на основании решений о финансировании на развитие предприятия на основании разделов: «План технического и организационного развития предприятия», «План капитальных вложений и капитального строительства», «План социального развития коллектива предприятия», «План мероприятия по охране окружающей среды и рациональному использованию природных ресурсов», суммы собственных средств. Примеры расчетов названных планов в заданиях практических работ №№ 5-7. Схема возврата кредита вами принимается самостоятельно (равномерная по годам, разовая - в конце срока либо неравномерная и др.). Проценты начисляются на остаток долга. Предположим, что фирме необходим кредит в размере 10 млн руб. на 3 года. Ваша задача - выяснить кредитные ставки разных банков, действующие в настоящее время, выбрать банк и сделать расчет движения кредита, расчеты отразить в таблице.

Таблица 31 - Расчет движения банковского кредита на прогнозируемый период развития

Наименование	Годы реализации проекта			
	Планный год	Прогнозируемый год реализации программы развития предприятия		
		1	2	3
Цель - реконструкция зданий				
1. Годовая процентная ставка за кредит, %	?	?	?	?
2. Сумма кредита, млн. руб.	10	-	-	-
3. Возврат тела кредита, млн. руб.	-			
4. Остаток долга по кредиту, млн. руб.	-			
5. Проценты за кредит, млн. руб.	-			

Расчет распределения прибыли предприятия в 1-м прогнозируемом году.

Использовать данные предыдущих таблиц.

Таблица 32 - Расчет распределения прибыли

Показатели	Сумма, млн. руб.
1. Всего чистая прибыль (убыток), всего	
2. Текущие обязательства (возврат кредита)	
3. Прибыль, остающаяся в распоряжении предприятия (100%), всего, в том числе:	
Фонд накопления (20-25%)	
Фонд потребления (30-35%)	
Резервный фонд (15-20%)	
Фонд по выплате дивидендов (20-25%)	

Задача 11

Расчет эффективности.

Таблица 33 - Расчет эффективности, млн руб.

Наименование	Годы реализации проекта			
	Плановый год	Прогнозируемый год реализации программы развития предприятия		
		1	2	3
1. Капитальные (единовременные затраты)		-	-	-
2. Прибыль в распоряжении предприятия				
3. Амортизация				
4. Денежный поток (Наличные денежные средства на конец периода)				
5. Чистый доход (ЧД) (стр..2 + стр. 3) либо стр. 4				
6. Коэффициент дисконтирования at (рассчитывается по формуле)				
при $r = 10$	0,91	0,83	0,75	0,69
при $r = 0$	1	1	1	1
7. Дисконтированные единовременные затраты, (стр.1 x стр.6)				
при $r = 10$		-	-	-
при $r = 0$		-	-	-
8. Чистый дисконтированный доход (стр.5 x стр.6)				
при $r = 10$				
при $r = 0$				
9. Чистый приведенный накопленный доход \sum (стр.8 - стр.7)				
при $r = 10$				
при $r = 0$				
10. Срок окупаемости, лет				
11. Индекс доходности (стр. $\sum 8$ / стр.7)				
12. Внутренняя норма доходности (ВНД)				

Таблица 34 - Пример расчета показателей эффективности проекта при снижении чистого дохода на 10%, млн руб.

Наименование	Годы реализации проекта			
	Плановый год	Прогнозируемый год реализации программы развития предприятия		
		1	2	3
1. Капитальные (единовременные затраты)		-	-	
2. Прибыль в распоряжении предприятия				
3. Амортизация				
4. Денежный поток (Наличные денежные средства на конец периода),				
5. Чистый доход (ЧД) (стр.2 + стр. 3) либо стр. 4				
6. Коэффициент дисконтирования at (рассчитывается по формуле)				
при $r = 10$	0,91	0,83	0,75	0,69
при $r = 0$	1	1	1	1
7. Дисконтированные единовременные затраты, (стр.1 x стр.6)				
при $r = 10$				
при $r = 0$				
8. Чистый дисконтированный доход (стр.5 x стр.6)				
при $r = 10$				
при $r = 0$				
9. Чистый приведенный накопленный доход Σ (стр.8 - стр.7)				
при $r = 10$				
при $r = 0$				
10. Срок окупаемости, лет				
11. Индекс доходности (стр. $\Sigma 8$ / стр.7)				
12. Внутренняя норма доходности (ВНД)				

Таблица 35 - Пример расчета показателей эффективности проекта при повышении чистого дохода на 10%, млн. руб.

Наименование	Годы реализации проекта			
	Плановый год	Прогнозируемый год реализации программы развития предприятия		
		1	2	3
1	2	3	4	5
1. Капитальные (единовременные затраты)		-	-	
2. Прибыль в распоряжении предприятия				
3. Амортизация				
4. Денежный поток (Наличные денежные средства на конец периода)				
5. Чистый доход (ЧД) (стр.2 + стр. 3) либо стр. 4				
6. Коэффициент дисконтирования at (рассчитывается по формуле)				
при $r = 10$	0,91	0,83	0,75	0,69

при $r = 0$	1	1	1	1
7. Дисконтированные единовременные затраты, (стр.1 x стр.6)				
при $r = 10$				
при $r = 0$				
8. Чистый дисконтированный доход (стр.5 x стр.6)				
при $r = 10$				
при $r = 0$				
9. Чистый приведенный накопленный доход \sum (стр.8 - стр.7)				
при $r = 10$				
при $r = 0$				
10. Срок окупаемости, лет				
11. Индекс доходности (стр. $\sum 8$ / стр.7)				
12. Внутренняя норма доходности (ВНД)				

Задача 12

Таблица 36- Расчет точки безубыточности, млн руб.

Показатели	Скумбрия натуральная в банке №8	Треска обжаренная в томатном соусе в банке №8	Жестяно-баночного цеха на сторону
1. Доходы от производства и реализации (суммарные по оптовым и розничным продажам) ($D_{пр}$)			
2. Переменные затраты ($P_{пер}$)			
3. Постоянные затраты ($P_{пост}$)			
4. Цена (средняя) за единицу продукции			
5. Переменные затраты на единицу продукции ($P_{пер.ед}$)			
6. Точка безубыточности в денежном выражении ($T_{бвд}$)			
7. Точка безубыточности в натуральном выражении ($T_{бвн}$)			

Определить точку безубыточности проекта графическим методом. По графику студентам необходимо определить тот объем выпуска продукции, при котором расходы будут равны доходам и после которого предприятие может иметь возможность увеличивать прибыль. Это один из узловых методов обоснования экономической безопасности предприятия.

Примеры графиков приведены ниже:

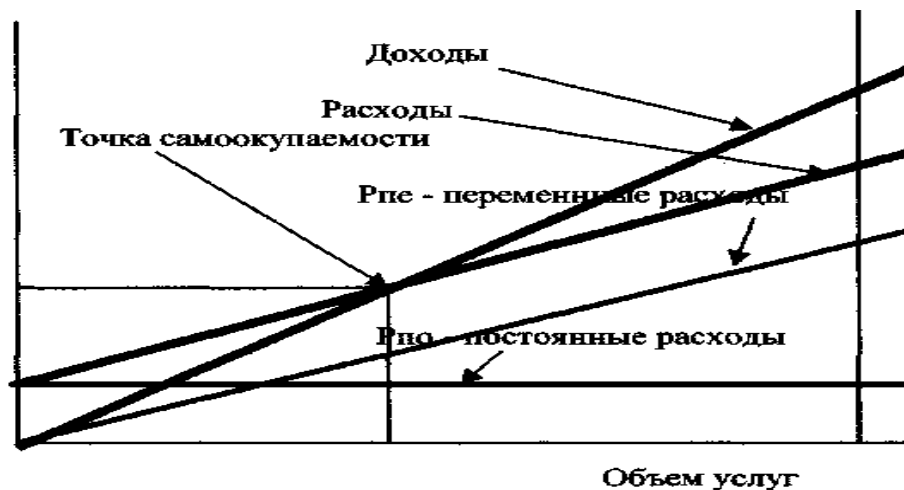


Рисунок 1 - Пример графического представления

Расчет точки безубыточности графически

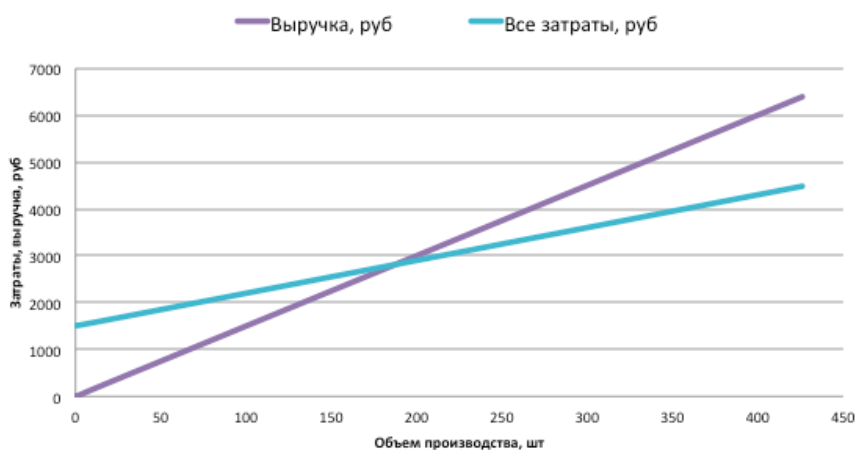


Рисунок 2 - Пример графического представления

**ТИПОВЫЕ ЗАДАНИЯ ПО КОНТРОЛЬНЫМ РАБОТАМ ПО ДИСЦИПЛИНЕ
«ОТРАСЛЕВАЯ ПОЛИТИКА ЭКОНОМИЧЕСКОЙ БЕЗОПАСНОСТИ В
ПРОДОВОЛЬСТВЕННОМ СЕКТОРЕ»**

Вариант 1

Теоретический вопрос: Основные направления политики экономической безопасности в АПК и РХК в современный период.

Задача: разработан продукт с себестоимостью 5 руб и в ходе исследования рынка определили, что спрос на него составит 200 штук в месяц при условии, что стоить он будет 19 рублей. Именно такая цена является привлекательной для нашего целевого покупателя. Необходимо рассчитать цену в точке безубыточности для проекта, зная, что постоянные затраты будут составлять 1500 рублей.

Вариант 2

Теоретический вопрос: Особенности политики экономической безопасности в пищевой промышленности в современный период.

Задача: принято решение открыть компанию по оказанию консалтинговых услуг. В связи с широтой понятия услуг определить себестоимость одного проекта сложно. В этой связи в бизнес-план заложена целевая рентабельность по проекту. Норма рентабельности продаж на уровне 57% при прогнозе постоянных затрат в месяц 280 000 рублей, а средняя цена услуги будет составлять 8 000 рублей. Определить точку безубыточности проекта.

Вариант 3

Теоретический вопрос: Особенности политики экономической безопасности в охране и воспроизводстве ресурсов продовольственного сектора в современный период.

Задача: разработан продукт с себестоимостью 95 руб и в ходе исследования рынка определили, что спрос на него составит 300 штук в месяц при условии, что стоить он будет 120 рублей. Именно такая цена является привлекательной для нашего целевого покупателя. Необходимо рассчитать цену в точке безубыточности для проекта, зная, что постоянные затраты будут составлять 10000 рублей.

Вариант 4

Теоретический вопрос. Особенности политики экономической безопасности в рыбопереработке в современный период.

Задание. Трудоёмкость производственной программы рыбохозяйственного комбината составляет 12000000 нормо-часов. Эффективный фонд времени одного среднесписочного

работника - 1830 часов. Коэффициенты выполнения норм в первом варианте - 1,2, во втором - 1,5. Определить численность работников и дать оценку выполнения производственной программы по вариантам.

Вариант 5

Теоретический вопрос. Особенности политики экономической безопасности в пищевой промышленности.

Задание. Оценить годовой экономический эффект осуществления на предприятии по рыбообработке процессов по повышению автоматизации части технологического процесса. Определить потребность в дополнительных инвестициях и срок окупаемости дополнительных инвестиций.

Таблица – Исходные данные

Показатели	Вариант, принятый за базу	Вариант автоматизации производства
1. Годовой выпуск продукции, шт.	1200	1200
2. Затраты на единицу продукции, руб.	14	5
3. Капитальные инвестиции, руб., в т.ч.		
- в станки	18000	28000
- в здания	15000	13000
- в научно-исследовательские и опытно-конструкторские разработки	-	500
- в увеличения собственных оборотных средств	-	2000

Вариант 6

Теоретический вопрос. Особенности политики экономической безопасности в портовом хозяйстве в современный период.

Задание. Стоимость основных производственных фондов рыбоконсервного производства на начало года составила 20 млн. руб. В течение года было введено ОПФ на сумму 6 млн. руб., списано с баланса предприятия ОПФ на 3 млн. руб. Определите коэффициенты, характеризующие структуру основных производственных фондов комбината.

Вариант 7

Теоретический вопрос. Особенности политики экономической безопасности в производстве упаковки для пищевой промышленности в современный период.

Задание. Цена приобретения оборудования для рыбообработки составила 200 тыс. руб. Затраты на транспортировку — 20 тыс. руб., затраты на монтаж — 10 тыс. руб. Норма амортизации = 12 %. С начала эксплуатации прошло 6 лет. Определите первоначальную и остаточную стоимость ОПФ.

Вариант 8

Теоретический вопрос. Особенности политики экономической безопасности в РХК в части рыбодобывающего флота в современный период.

Задание. На предприятии по производству рыбных консервов у рабочего 2 разряда установлена тарифная ставка работы за час, равная 190 рублям. Число рабочих дней в месяце равно 20 дням. Длительность рабочего дня составляет семь часов. Установленная норма выработки за смену равна 20 изделиям. По факту на предприятии за месяц изготовлено 460 изделий.

Вариант 9

Теоретический вопрос. Особенности политики экономической безопасности в судостроении и судоремонте в современный период.

Задание. Переменные издержки на малом предприятии по производству рыбной консервации на единицу продукции в 2016 году составили 100 рублей на одну банку с консервами. Всего произведено 5000 банок. Постоянные издержки за год составили 20000 рублей. Предполагается установить на консервы после изготовления 20% наценку. Рассчитайте себестоимость одной банку рыбных консервов. Продажную цену. Выручку предприятия при продаже данных 5000 банок. Рассчитать валовую прибыль предприятия, прибыль после налогообложения и валовую маржу (маржинальную прибыль).

Вариант 10

Теоретический вопрос. Особенности политики экономической безопасности в охране земли и почвы в современный период.

Задание. Рассчитайте среднесписочную численность работников рыбоконсервного комбината за август, если по состоянию на 1 августа численность персонала, состоящего в штате предприятия, составила 182 человека; 15 сентября выбыло 12 работников в связи с прекращением трудового договора; 19 сентября приняты на работу 23 человека, а 26 сентября уволились 4 человека по собственному желанию, 8 человек - в связи с переходом на другую работу.

**ВОПРОСЫ ДЛЯ ПРОВЕДЕНИЯ ПРОМЕЖУТОЧНОЙ АТТЕСТАЦИИ
(ЭКЗАМЕН) ПО ДИСЦИПЛИНЕ «ОТРАСЛЕВАЯ ПОЛИТИКА ЭКОНОМИЧЕСКОЙ
БЕЗОПАСНОСТИ В ПРОДОВОЛЬСТВЕННОМ СЕКТОРЕ»**

1. Роль и место продовольственного сектора в экономической безопасности России.
2. Понятие экономической безопасности отраслей и предприятий в России.
3. Понятие об АПК и РХК.
4. История продовольственного сектора.
5. Современное состояние продовольственного сектора.
6. Значение продукции продовольственного сектора.
7. Назовите узловые проблемы развития производства продовольственного сектора.
8. Приоритетные задачи государственной региональной политики в продовольственном секторе.
9. Место продовольственного сектора в экономике России.
10. Политика экономической безопасности продовольственного сектора России.
11. Пороговые значения экономической безопасности продовольственного сектора России.
12. Мировое рыболовство, рыбоводство и политика экономической безопасности.
13. Мировое сельхозпроизводство и политика экономической безопасности.
14. Экономическая безопасность и глобализация экономики.
15. Современные тенденции мирового продовольственного сектора.
16. Структура и география основных объектов промысла рыбоводства.
17. Общемировая продукция продовольственного сектора.
18. Объемы мировой торговли продовольствием.
19. Правовые основы мирового продовольственного сектора.
20. Конвенции и соглашения в области продовольственного сектора и охраны биологических ресурсов.
21. Международно-правовые нормы использования биоресурсов.
22. Воздействие на АПК и РХК России тенденций глобализации в развитии мировой экономики и вступление в ВТО.
23. Соблюдение интересов экономической безопасности России в мировом продовольственном секторе.

24. Назовите факторы, влияющие на экономическую безопасность продовольственного сектора во внешнеполитической деятельности.
25. Сырьевые ресурсы АПК и РХК и политика экономической безопасности.
26. Политика экономической безопасности в области рациональной эксплуатации сырьевых ресурсов.
27. Научные проблемы рациональной эксплуатации сырьевых ресурсов.
28. Регулирование интенсивности сельского хозяйства и рыболовства.
29. Воспроизводство рыбных запасов.
30. Экономические оценки запасов биоресурсов.
31. Оценка экологического ущерба сырьевым ресурсам РФ.
32. Структура продовольственного сектора и политика экономической безопасности.
33. Механизм управления продовольственным сектором и политика экономической безопасности.
34. Отраслевая структура экономики России.
35. Отрасли сельского и рыбного хозяйства, их структура.
36. Инфраструктура продовольственного сектора.
37. Управление продовольственным сектором России и региона.
38. Государственное регулирование и управление сельским хозяйством и рыболовством, и сохранением водных биоресурсов.
39. Размещение и региональное развитие продовольственного сектора.
40. Особенности показателей экономической безопасности по регионам.
41. Размещение уловов во внутренних водоемах.
42. Сельскохозяйственный и рыбохозяйственный процесс как основное производственное звено и его безопасность.
43. Размещение, специализация, кооперация и интеграция в продовольственном секторе.
44. Концепции развития продовольственного сектора.
45. Пороговые значения экономической безопасности внешнеэкономической деятельности продовольственного сектора России.
46. Угрозы экономической безопасности продовольственного сектора России.
47. Материально-техническая база продовольственного сектора и политика экономической безопасности.

48. Политика экономической безопасности и материально-техническая база продовольственного сектора.
49. Основные производственные фонды в продовольственном секторе.
50. Оборотные средства продовольственного сектора.
51. Материально-техническое снабжение в продовольственном секторе.
52. Состояние и развитие рыбопромыслового флота.
53. Состояние парка сельхозтехники.
54. Вспомогательные предприятия.
55. Научно-технический прогресс и политика экономической безопасности.
56. Политика экономической безопасности и научно-технический прогресс.
57. Направления научно-технического прогресса.
58. Значение инноваций в экономической безопасности.
59. Технология и техника промышленного рыболовства.
60. Технология и техника обработки продовольствия.
61. Рыболовство и развитие пресноводной и морской аквакультуры на внутренних водоемах.
62. Повышение качества продовольствия и конкуренция.
63. Конкурентоспособность экспорта российского продовольственного сектора.
64. Научно-технический потенциал.
65. Образовательный комплекс продовольственного сектора.
66. Международное сотрудничество в научных исследованиях.
67. Инвестиции и капитальные вложения.
68. Трудовые ресурсы, рынки труда и политика экономической безопасности.
69. Политика экономической безопасности в области подготовки и использования трудовых ресурсов.
70. Кадры сельского и рыбного хозяйства и их структура.
71. Качество рабочей среды в отрасли и потребность в специалистах.
72. Состав и динамика рынков труда и рабочих мест.
73. Демографические и миграционные процессы.
74. Мотивация труда в АПК и РХК.
75. Формы заработной платы.
76. Особенности стимулирования труда плавсостава рыбопромыслового флота.
77. Режимы труда и отдыха.

78. Производительность труда и организация заработной платы.
79. Отраслевая политика экономической безопасности и особенности организации и планирования производства на предприятиях продовольственного сектора.
80. Особенности политики экономической безопасности на предприятиях продовольственного сектора.
81. Концепция экономической безопасности предприятий продовольственного сектора.
82. Определение и содержание экономической безопасности предприятий продовольственного сектора.
83. Особенности организации производства и экономической безопасности в рыболовстве и промысловой разведке.
84. Особенности организации и экономическая безопасность в растениеводстве и семеноводстве.
85. Особенности организации производства и экономической безопасности предприятий по переработке сырья.
86. Особенности организации производства и экономической безопасности в животноводстве и селекционной генетике.
87. Характеристика основных технологических процессов и техники в рыбоводстве.
88. Особенности организации производства и экономической безопасности на береговых предприятиях.
89. Основные производственные процессы и экономическая безопасность по переработке сырья животного происхождения.
90. Основные производственные процессы и экономическая безопасность по переработке сырья растительного происхождения.
91. Особенности организации производства и экономической безопасности на предприятиях инфраструктуры.
92. Особенности организации производства и экономической безопасности предприятий хранения и заморозки биосырья.
93. Особенности организации производства и экономической безопасности портов.
94. Особенности организации производства и экономической безопасности судоремонтных предприятий.
95. Особенности организации производства и экономической безопасности судостроительных предприятий.

96. Особенности организации производства и экономической безопасности машиностроительных предприятий.

97. Особенности организации производства и экономической безопасности сетеснастных предприятий.

98. Планирование деятельности агропромышленного комплекса региона и экономическая безопасность региона.

99. Планирование работы промыслового флота по осуществлению рыбопромысловой деятельности.

100. Особенности планирования предприятий продовольственного сектора и экономическая безопасность.